

รูปแบบผังเมืองที่สอดคล้องกับการอนุรักษ์ เมืองประวัติศาสตร์เชียงใหม่

ผศ.เกริก กิตติคุณ *



เมืองเชียงใหม่ เมืองประวัติศาสตร์ริมแม่น้ำโขง ปรากฏร่องรอยโบราณสถานตามแนวกำแพงเมืองเก่าและคูน้ำคันดินล้อมรอบกระจายตัวอยู่ในเขตเมืองเก่า จากตำนานเกี่ยวกับเมืองเชียงใหม่ จะเห็นได้ว่า ประวัติศาสตร์ของเมืองเชียงใหม่ เริ่มตั้งแต่การตั้งถิ่นฐานของคนกลุ่มชนเผ่าต่าง ๆ มีการขยายอำนาจการปกครอง ซึ่งมีการเปลี่ยนแปลงในแต่ละยุคสมัย ทั้งนี้มีการสร้างเมืองขึ้นริมฝั่งแม่น้ำโขงตั้งเป็นแคว้นโยนก ชื่อ โยนกเชียงใหม่ (ราวพุทธศักราช 1300) ซึ่งจากหลักฐานทางประวัติศาสตร์และโบราณคดีเมืองเชียงใหม่ จึงสามารถแบ่งประวัติศาสตร์เมือง ออกเป็น 2 ระยะเวลา คือ ยุคแห่งปริมปราสาทหรือยุคตำนาน ซึ่งอยู่ในราวพุทธศตวรรษที่ 12 ถึงพุทธศตวรรษ 18 และยุคประวัติศาสตร์ที่ปรากฏร่องรอยทางด้านโบราณคดี ซึ่งเริ่มตั้งแต่ราวพุทธศตวรรษที่ 19 อันเป็นปีที่พญาแสนภูได้สถาปนามืองเชียงใหม่

บทนำ

หากศึกษาตามข้อมูลทางประวัติศาสตร์ซึ่งปรากฏตำนานที่สามารถอธิบายเรื่องราวของเมืองเชียงใหม่ได้ คือ ตำนานสุวรรณโคมคำ ตำนานสิงหนวัติกุมาร และตำนานเมืองหิรัญนครเงินยาง โดยกล่าวถึงการสร้างบ้านแปงเมืองของพญามังรายจนถึงสมัยพม่าปกครองเมืองเชียงใหม่ ในปีพุทธศักราช 2101 และการแบ่งเขตแดนปกครองของเมืองเชียงใหม่เข้าในมณฑลพายัพของไทย (ศรีสวัสดิ์ อ่องสกุล, 2546, หน้า 71- 75)

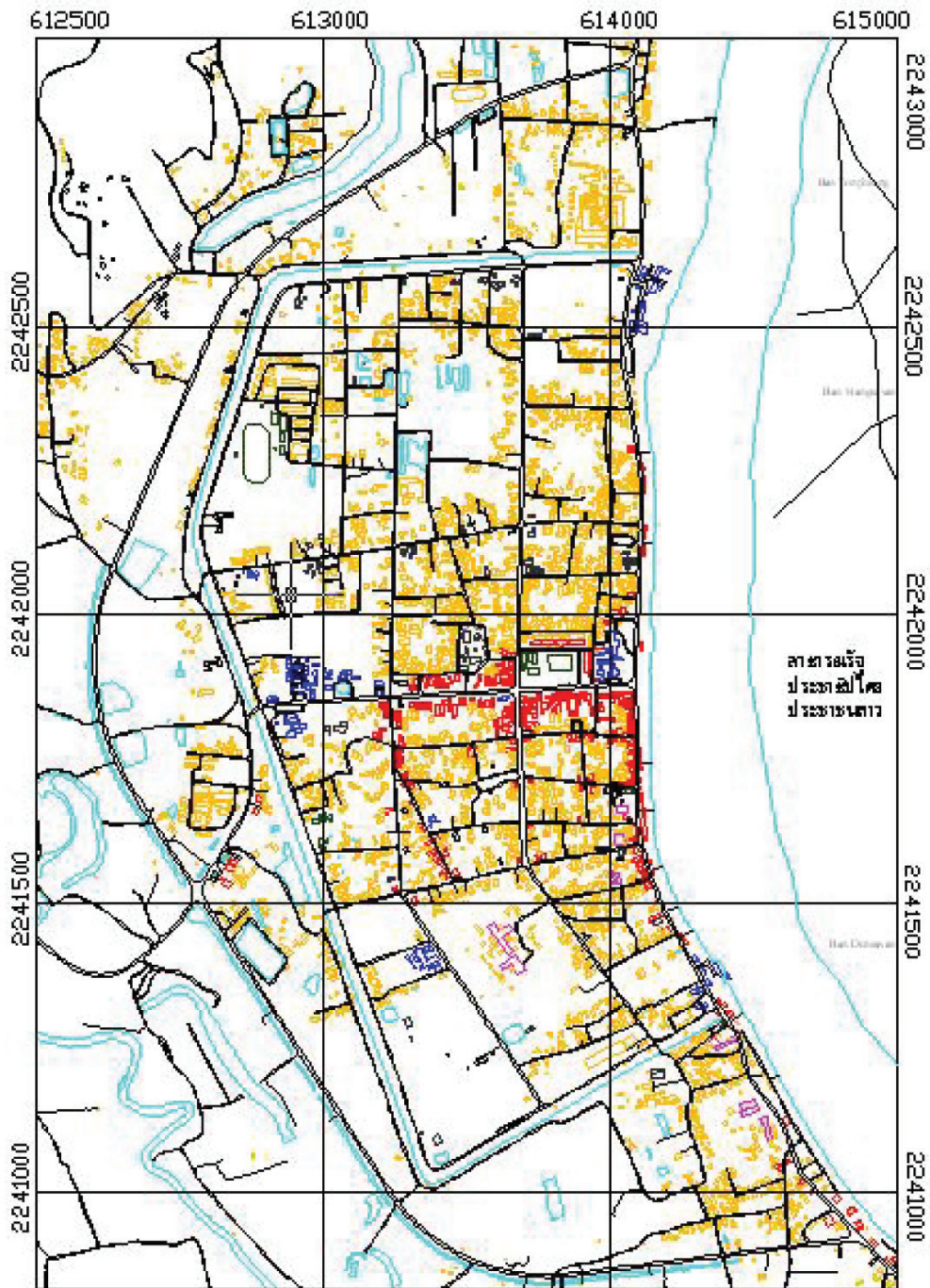
เมืองประวัติศาสตร์เชียงใหม่ เป็นแหล่งท่องเที่ยวที่สำคัญทางวัฒนธรรมของจังหวัดเชียงใหม่ อีกทั้งการพัฒนาพื้นที่ในเขตเศรษฐกิจพิเศษชายแดนกับประเทศในอนุภูมิภาคลุ่มน้ำโขง ยังส่งผลให้เมืองเชียงใหม่มีบทบาทที่โดดเด่นมากยิ่งขึ้น กอปรกับเมืองเชียงใหม่เป็นเมืองที่มีศักยภาพสูงต่อการพัฒนาการท่องเที่ยวทางวัฒนธรรม ด้วยมีวัดและองค์เจดีย์ที่เก่าแก่ของอาณาจักรที่สำคัญของล้านนา รวมทั้งความสำคัญของผังเมืองเชียงใหม่ที่ปรากฏผังเมืองเป็นรูปสี่เหลี่ยมด้านไม่เท่า มีกำแพง 3 ด้าน ยกเว้นทางด้านทิศตะวันออกซึ่งติดกับแม่น้ำโขง มีประตูเมือง 5 ประตูที่ยังเหลือร่องรอยทางโบราณคดีที่เหลืออยู่ในเขตเมืองตามแนวกำแพงเมืองและคูเมือง มีวัดที่สำคัญถึง 76 วัด และวัดนอกกำแพงเมือง อีก 63 วัด ซึ่งเป็นมรดกทางสถาปัตยกรรมที่ควรค่าแก่การอนุรักษ์สถาปัตยกรรมของเมืองเก่าเชียงใหม่

การพัฒนาเมืองเชียงใหม่ตามนโยบายเขตเศรษฐกิจพิเศษชายแดนของภาครัฐ ส่งผลให้เกิดการเปลี่ยนแปลงการใช้ประโยชน์ที่ดินและกิจกรรมทางเศรษฐกิจต่าง ๆ เป็นอย่างมาก อาทิ โรงแรมขนาดใหญ่และบ่อนกาสิโนในฝั่งตรงข้ามริมแม่น้ำโขง การสร้างท่าเทียบเรือขนส่งสินค้า โกดังสินค้า กอปรกับการเพิ่มขึ้นของจำนวนประชากร การขยายตัวของเมืองที่ส่งผลให้มีการสร้างสิ่งปลูกสร้างต่าง ๆ รุกล้ำพื้นที่โบราณสถานและพื้นที่สาธารณะที่สำคัญของเมือง เกิดการพัฒนาเมืองและการใช้ประโยชน์ที่ดินอย่างไร้ทิศทาง ขาดการคำนึงถึงความเหมาะสมกับสภาพแวดล้อมและสัณฐานของเมือง อันเป็นผลให้เมืองขาดเอกลักษณ์และลดคุณค่าของเมืองประวัติศาสตร์เชียงใหม่

ผลจากการขยายตัวของการใช้ประโยชน์ที่ดินต่อโบราณสถานในพื้นที่

การศึกษาการใช้ประโยชน์ที่ดินของเมืองเชียงใหม่ ในปี พ.ศ. 2540 กับการสำรวจสภาพการใช้ประโยชน์ที่ดินของเมืองเชียงใหม่ ปี พ.ศ. 2554 (กรมโยธาธิการและผังเมือง, 2540, หน้า 21-25) พบว่า การใช้ประโยชน์ที่ดินมีพื้นที่ทั้งหมด 1,486 ไร่ มีลักษณะการใช้ประโยชน์ที่ดินในบริเวณพื้นที่ราบของเมืองและริมฝั่งแม่น้ำโขงด้านทิศตะวันออก โดยการใช้ประโยชน์ที่ดินประเภทที่อยู่อาศัยในตัวเมืองและพื้นที่โดยรอบจำนวน 1,548 หลัง และการใช้ประโยชน์ที่ดินประเภทพาณิชยกรรมหรือย่านการค้าตามแนวถนนพหลโยธินและถนนริมโขง การใช้ประโยชน์ที่ดินพื้นที่ดินประเภทโกดังสินค้าที่ใช้เก็บพืชผลทางการเกษตรและโรงเก็บสินค้าที่ใช้ส่งออกและนำเข้าสินค้าชายแดน โดยเฉพาะสินค้าจากประเทศสาธารณรัฐประชาชนจีน จำแนกเป็น โรงบ่มใบยาสูบ โรงรับซื้อพืชไร่ โกดังคลังสินค้าและคลังเก็บวัสดุก่อสร้าง การใช้ประโยชน์ที่ดินประเภทโบราณสถานที่เป็นวัดเก่าและวัดร้างในเขตเมือง จำนวน 76 หลัง โดยการใช้ประโยชน์ที่ดินของเมืองเชียงใหม่แสดงดังรูปภาพที่ 1





รูปภาพที่ 1 การใช้ประโยชน์ที่ดินของเมืองเชียงใหม่ในปัจจุบัน

ทั้งนี้ พื้นที่ที่มีการรुकกล้าแนวเขตโบราณสถานส่วนใหญ่เป็นการใช้ประโยชน์ที่ดินประเภทที่อยู่อาศัย ซึ่งเป็นบ้านเรือนของชุมชนดั้งเดิมที่เคยอาศัยใกล้กับโบราณสถาน ประเภทวัดร้าง โดยประชาชนรู้เท่าไม่ถึงการณ์ ได้ขยายพื้นที่หรือต่อเติมบ้านเข้าไปในแนวเขตโบราณสถาน โดยมีกลุ่มอาคารบ้านพักอาศัยที่รुकกล้าแนวเขตโบราณสถานที่มีโฉนดที่ดินและมีหนังสือรับรองการใช้ประโยชน์ที่ดินอยู่ในเขตพื้นที่โบราณสถานจำนวน 29 แห่ง ในจำนวนนี้มี 14 คริวเรือน ที่รुकกล้าโบราณสถานอย่างชัดเจน (รูปภาพที่ 2)



รูปภาพที่ 2 สิ่งปลูกสร้างติดกับแหล่งโบราณสถานและบ้านพักอาศัยต่อเติมรुकกล้าเข้าไปในแนวเขตโบราณสถาน เกิดมลทัศน์ทางทัศนียภาพของเมืองทางประวัติศาสตร์และเสี่ยงต่อการพังทลายของโบราณสถาน

โบราณสถานที่ถูกรुकกล้าเหล่านี้อยู่ในสภาพพังทลายเป็นเนิน ส่วนใหญ่ถูกทิ้งให้อยู่ในสภาพทรุดโทรม บางแห่งถูกบุกรุกเพื่อปลูกสร้างบ้านเรือนและทำพื้นที่เกษตรกรรม (รูปภาพที่ 3) เมื่อเปรียบเทียบกับภาพถ่ายดาวเทียมการใช้ประโยชน์ที่ดินของเมืองเชียงใหม่ ในปี พ.ศ. 2554 พบ การใช้ประโยชน์ที่ดินประเภทที่อยู่อาศัยในตัวเมืองเชียงใหม่กระจายตัวในพื้นที่โดยรอบซึ่งมีสัดส่วนที่เพิ่มขึ้น การใช้ประโยชน์ที่ดินพื้นที่ดินประเภทพาณิชยกรรมหรือย่านการค้า ซึ่งกระจายตัวตามแนวถนนพหลโยธินและถนนริมโขงมีการขยายตัวเพิ่มขึ้น เนื่องจากนโยบายส่งเสริมการลงทุนการค้าชายแดนของภาคการค้าและบริการและการท่องเที่ยวของภาครัฐและหน่วยงานในท้องถิ่น

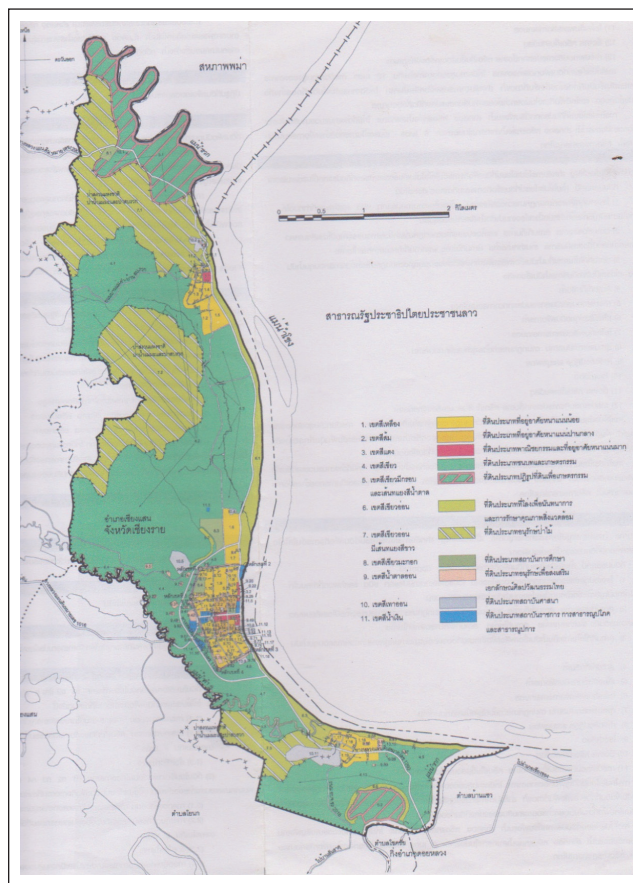


รูปภาพที่ 3 การตั้งถิ่นฐานบริเวณรอบนอกแนวเขตกำแพงเมืองเก่า มีการบุกรุกและถมคุน้ำเพื่อใช้เป็นที่อยู่อาศัยและทำเกษตรกรรม

ร่างผังเมืองรวมเชียงใหม่

ผังเมืองรวมในเขตจังหวัดเชียงใหม่ที่ประกาศบังคับใช้แล้ว คือ ผังเมืองรวมเชียงใหม่ ผังเมืองรวมชุมชนเวียงชัย ผังเมืองรวมชุมชนบ้านเหล่า ผังเมืองรวมชุมชนจันจว้า และผังเมืองรวมชุมชนบุญเรือง ส่วนผังเมืองรวมแม่สาย ผังเมืองรวมเชียงใหม่ และผังเมืองรวมเชียงใหม่ อยู่ในขั้นตอนการแก้ไขและรับฟังความคิดเห็นของประชาชนในพื้นที่เกี่ยวกับการใช้ประโยชน์ที่ดิน แต่ยังไม่สามารถประกาศบังคับใช้ เนื่องจากประชาชนในพื้นที่มีความเป็นห่วงสัดส่วนการใช้ประโยชน์

ที่ดินตามผังสี (ผังการใช้ประโยชน์ที่ดิน) ที่กำหนดในร่างผังเมืองรวม โดยเฉพาะการใช้ประโยชน์ที่ดินประเภท พาณิชยกรรมและประเภทอุตสาหกรรม ซึ่งต่างเห็นว่าร่างผังเมืองรวมไม่สอดคล้องกับการพัฒนา ในส่วนนโยบายของ ภาครัฐที่ต้องการให้เมืองเชียงใหม่เป็นเขตเศรษฐกิจพิเศษชายแดน ในการลงทุนการสร้างท่าเทียบเรือทั้ง 2 แห่ง เพื่อรองรับการขนส่งสินค้าจากประเทศสาธารณรัฐประชาชนจีนทางตอนใต้ และการส่งเสริมการลงทุนในภาคอุตสาหกรรม โดยการนิคมอุตสาหกรรมแห่งประเทศไทย ได้กำหนดให้ใช้พื้นที่ 16,000 ไร่ ในพื้นที่ตำบลศรีดอนชัย และตำบลสถาน ในเขตผังเมืองรวมเชียงใหม่ เพื่อรองรับการสร้างนิคมอุตสาหกรรมสะอาดสีเขียว แต่ไม่มีแผนด้านสิ่งแวดล้อมที่ชัดเจน จนกระทั่งประชาชนในพื้นที่ส่วนใหญ่ไม่เห็นด้วย เกรงว่าจะส่งผลกระทบต่อเขตพื้นที่บริเวณการอนุรักษ์เมืองประวัติศาสตร์ เชียงแสน ส่วนกลุ่มนักธุรกิจของเมืองเชียงใหม่ ได้ยื่นขอคัดค้านการกำหนดพื้นที่การใช้ประโยชน์ที่ดินในบริเวณโดยรอบ เขตเมืองเก่าทางด้านทิศตะวันออกและทางด้านทิศใต้กับแม่น้ำโขง ที่กำหนดเขตจำกัดการใช้ประโยชน์ที่ดินประเภท พาณิชยกรรม ทำให้ไม่สามารถประกอบธุรกิจการค้าและบริการได้ในอนาคต โดยได้ทำคำร้องเป็นหนังสือยื่นต่อผู้ว่าราชการ จังหวัดเชียงราย ให้คัดค้านผังเมืองรวมเชียงใหม่ ทั้งนี้ จึงได้ยุติการพิจารณาในการดำเนินการจัดทำผังเมืองรวมเชียงใหม่ ตั้งแต่ปีพ.ศ. 2551 เป็นต้นมา



รูปภาพที่ 4 ร่างการใช้ประโยชน์ที่ดินในผังเมืองรวมเชียงใหม่
ที่มา : กรมโยธาธิการและผังเมือง

แนวทางการพัฒนาผังเมืองเชียงใหม่ให้สอดคล้องกับอัตลักษณ์ของเมือง

การสร้างภาพลักษณ์ของการพัฒนาเมืองเชียงใหม่ เป็นประตูสู่ภูมิภาคตอนบนของประชาคมเศรษฐกิจอาเซียน ของทั้งภาครัฐและเอกชน ยังขาดความเข้าใจในบทบาทและการวางแผนที่รอบคอบ ส่งผลกระทบโดยตรงต่อพื้นที่ โบราณสถานที่สำคัญ และลดคุณค่าของความเป็นเมืองเก่าทางประวัติศาสตร์ การส่งเสริมนโยบายของภาครัฐในการพัฒนา เมืองเชียงใหม่ โดยให้ความสำคัญกับการใช้ประโยชน์ที่ดินประเภทพาณิชยกรรมมากเกินไป ก่อให้เกิดสิ่งปลูกสร้างที่บดบัง โบราณสถานต่าง ๆ จนทำให้ภูมิทัศน์อันงดงามของเมืองเชียงใหม่ที่เคยได้ชื่อว่าเป็นเมืองอันงดงามด้วยศิลปวัฒนธรรม

ได้แปรเปลี่ยนไป การสูญเสียเอกลักษณ์ทางวัฒนธรรมซึ่งนับวันมีแต่จะเพิ่มพูนมากขึ้น แม้ว่าการจัดการภูมิทัศน์ทางวัฒนธรรม อาจต้องประยุกต์แนวทางที่หลากหลายเข้าด้วยกัน หากการที่จะนำเมืองเชียงใหม่ไปสู่การอนุรักษ์และพัฒนาอย่างยั่งยืน จำเป็นต้องมีการควบคุมการพัฒนาทางกายภาพและส่งเสริมการอนุรักษ์สภาพแวดล้อมของเมืองเชียงใหม่อย่างสมดุล

รูปแบบผังเมืองที่สอดคล้องกับการอนุรักษ์เมืองประวัติศาสตร์เชียงใหม่ ควรเน้นการมีส่วนร่วมกับทุกภาคส่วน การใช้มาตรการควบคุมด้านผังเมืองที่ใช้ควบคู่กับการบังคับใช้ตามกฎหมาย การออกข้อบัญญัติท้องถิ่นในการควบคุมและจำกัดรูปแบบการก่อสร้างอาคาร เพื่อลดมลพิษของเมืองโดยการกำหนดระยะถอยร่น การกำหนดความสูงและการกำหนดรูปแบบทางสถาปัตยกรรมของอาคารที่ขออนุญาตปลูกสร้างใกล้กับบริเวณแหล่งโบราณสถานให้มีเอกลักษณ์ทางสถาปัตยกรรมล้านนา

แนวทางของรูปแบบผังเมืองที่สอดคล้องกับการอนุรักษ์เมืองประวัติศาสตร์เชียงใหม่ จำแนกตาม 4 รูปแบบของการใช้ประโยชน์ที่ดิน ได้แก่

1. การใช้ประโยชน์ที่ดินโดยรอบโบราณสถาน กำหนดให้มีการใช้ประโยชน์ที่ดินได้เฉพาะประเภท เพื่อกำหนดการขุดแต่งบูรณะโบราณสถานและการอนุรักษ์พื้นที่ทางมรดกทางวัฒนธรรม ตลอดจนปรับปรุงสภาพแวดล้อมและสภาพภูมิทัศน์บริเวณพื้นที่โบราณสถาน โดยอยู่ภายใต้การควบคุมดูแลของกรมศิลปากร ตามพระราชบัญญัติโบราณสถาน โบราณวัตถุ และพิพิธภัณฑสถานแห่งชาติ พ.ศ. 2504 และการควบคุมการใช้ประโยชน์ที่ดินโดยรอบโบราณสถาน การควบคุมการใช้ประโยชน์ที่ดินตามกิจกรรมในเขตเมืองเชียงใหม่

2. การใช้ประโยชน์ที่ดินในเขตพื้นที่เมืองเก่า การอนุรักษ์สภาพแวดล้อมทางกายภาพของเมืองเชียงใหม่ ในเขตที่อยู่อาศัยรอบนอกโบราณสถาน แนวทางการควบคุมทางด้านผังเมืองในเขตจำกัดการพัฒนา อาจประกอบด้วยมาตรการต่าง ๆ ได้แก่

- 1) เขตจำกัดการพัฒนาด้านทิศเหนือและตะวันตก ให้มีการใช้ประโยชน์ที่ดินเฉพาะเพื่อการเป็นที่อยู่อาศัย อาคารพาณิชย์ประเภทการค้าปลีกและบริการ ที่ไม่ก่อให้เกิดผลกระทบต่อสิ่งแวดล้อม สถาบันราชการ สาธารณูปโภค สาธารณูปการ ตลอดจนสิ่งอำนวยความสะดวกเพื่อการท่องเที่ยว เท่านั้น โดยกำหนดให้มีสัดส่วนพื้นที่อาคารรวมทั้งหมดต่อพื้นที่สูงสุดที่อนุญาต (FAR) เท่ากับ 1.5:1 โดยให้มีพื้นที่เปิดโล่งไม่น้อยกว่าร้อยละ 30 ของที่ดินแต่ละแปลง และกำหนดให้อาคารและสิ่งปลูกสร้างมีขนาดอาคารไม่เกิน 50 ตารางเมตร
- 2) เขตจำกัดการพัฒนาด้านทิศใต้และทิศตะวันออก ให้มีการใช้ประโยชน์ที่ดินเฉพาะเพื่อการเป็นที่อยู่อาศัย อาคารพาณิชย์ และอุตสาหกรรมขนาดเล็กที่ไม่ก่อให้เกิดผลกระทบต่อสิ่งแวดล้อม สถาบันราชการ สาธารณูปโภค สาธารณูปการ ตลอดจนโกดังและคลังสินค้าเท่านั้น โดยกำหนดให้มีสัดส่วนพื้นที่อาคารรวมทั้งหมดต่อพื้นที่ดินสูงสุดที่อนุญาต (FAR) เท่ากับ 2:1 ให้มีพื้นที่เปิดโล่งไม่น้อยกว่าร้อยละ 30 ของที่ดินแต่ละแปลง และห้ามใช้ประโยชน์ที่ดินเพื่อกิจกรรมประเภทโรงงานและโกดังสินค้า ในบริเวณพื้นที่ใกล้กับแม่น้ำโขง

3. แนวทางการควบคุมทางด้านผังเมืองในพื้นที่รอบนอกเมือง

แนวทางการควบคุมทางด้านผังเมืองเพื่ออนุรักษ์สภาพแวดล้อมทางกายภาพของเมืองเชียงใหม่ในเขตส่งเสริมการพัฒนา อาจประกอบด้วยมาตรการต่าง ๆ ได้แก่

- 1) การควบคุมการใช้ประโยชน์ที่ดินเพื่อการพัฒนาเมืองในเขตส่งเสริมพัฒนาให้มีการใช้ประโยชน์ที่ดินเพื่อการพัฒนาเมืองเกือบทุกประเภทที่ไม่ส่งผลกระทบต่อสิ่งแวดล้อม โดยกำหนดสัดส่วนพื้นที่อาคารรวมทั้งหมดต่อพื้นที่ดินสูงสุดที่อนุญาต (FAR) เท่ากับ 3:1 โดยให้มีพื้นที่เปิดโล่งไม่น้อยกว่าร้อยละ 20 ของที่ดินแต่ละแปลงที่ใช้ประโยชน์ที่ดินเพื่อพาณิชยกรรม และไม่น้อยกว่าร้อยละ 30 ของที่ดินแต่ละแปลงที่ใช้ประโยชน์ที่ดินเพื่ออยู่อาศัย การควบคุมการใช้ประโยชน์ที่ดินดังกล่าวจำเป็นต้องผนวกเข้ากับข้อกำหนดการใช้ประโยชน์ที่ดินตามการจำแนกประเภท ซึ่งควรมีการประกาศเป็นกฎกระทรวง ให้ใช้บังคับผังเมืองรวม โดยอาศัยอำนาจแห่งพระราชบัญญัติการผังเมือง พ.ศ. 2518

- 2) การควบคุมด้านการจัดวางระบบจราจรและปรับปรุงโครงข่ายทางสัญจร โดยการจักระบบการสัญจร และระบบการจราจรในเขตเมืองเชียงใหม่ เพื่อลดปริมาณการจราจรภายในเมืองเชียงใหม่ โดยเฉพาะ บริเวณถนนริมโขงและถนนพหลโยธิน ซึ่งเป็นถนนสายหลักที่ใช้ในการเชื่อมโยงการจราจรที่วิ่งผ่านเข้าออกเมืองเป็นหลัก โดยกำหนดให้มีการเดินรถทางเดียวในบริเวณถนนริมโขงทางด้านใต้ ถนนทัพม่าน ถนนหนองมุด และถนนสาย 1 รวมทั้งควรมีการจำกัดและควบคุมขนาดน้ำหนักของยานพาหนะต่างๆ ที่จะวิ่งเข้า-ออกเมืองเชียงใหม่ เพื่อไม่ให้ส่งผลกระทบต่อโบราณสถาน และเพื่อความปลอดภัยของประชาชนภายในพื้นที่ เช่น การกำหนดมาตรการในการควบคุมไม่ให้รถบรรทุกตั้งแต่ 6 ล้อขึ้นไป วิ่งผ่านเข้ามาในตัวเมืองเชียงใหม่ เป็นต้น นอกจากนี้บริเวณประตูเมืองเชียงใหม่ซึ่งส่วนใหญ่มีความกว้างประมาณ 4-5 เมตร ซึ่งได้แก่ บริเวณประตูยางเทิง ประตูหนองมุด ประตูทัพ และประตู ดินขอ เสนอแนะให้มีการควบคุมขนาดของยานพาหนะที่จะวิ่งผ่านบริเวณประตูเมืองดังกล่าว โดยห้ามไม่ให้รถบรรทุก รถทัศนจาร และรถโดยสารขนาดใหญ่วิ่งผ่านพื้นที่ดังกล่าว

4. แนวทางการควบคุมทางด้านสถาปัตยกรรม

แนวทางการควบคุมทางด้านภูมิสถาปัตยกรรม เพื่อเป็นการรักษาสภาพแวดล้อมทัศนียภาพที่เป็นเอกลักษณ์ของเมืองเชียงใหม่เอาไว้ ตลอดจนเพื่อเป็นการปรับปรุงและแก้ไขปัญหาทางด้านภูมิทัศน์ซึ่งประกอบด้วย มาตรการต่าง ๆ ดังนี้

- 1) การควบคุมแนวเส้นขอบฟ้าของเมืองและความสูงของอาคารจากผลพวงของการพัฒนาในปัจจุบันทำให้มีอาคารบ้านเรือนก่อสร้างขึ้นมาเป็นจำนวนมาก ในรูปทรงและขนาดของอาคารตลอดจนความสูงของอาคารที่แตกต่างกันทั้งในเขตกำแพงเมืองเชียงใหม่และพื้นที่โดยรอบ การควบคุมแนวเส้นขอบฟ้าของเมืองเชียงใหม่ จำแนกตามการกำหนดพื้นที่เพื่อการอนุรักษ์และพัฒนาเมืองเชียงใหม่ โดยใช้เป็นมาตรการในการควบคุมความสูงของอาคารโดยรวมในแต่ละพื้นที่ ซึ่งต้องมีการพิจารณาร่วมกับการควบคุมความสูงของอาคารรอบเขตโบราณสถานด้วย โดยจะทำการพิจารณาจากระดับความสำคัญของโบราณสถานนั้น ๆ โดยกลุ่มโบราณสถานที่ได้รับการประกาศขึ้นทะเบียนเป็นโบราณสถานของชาติ และบริเวณพื้นที่ที่เสนอแนะให้ประกาศเขตโบราณสถาน ซึ่งถือว่าเป็นกลุ่มโบราณสถานที่มีความสำคัญในระดับค่อนข้างสูง



รูปภาพที่ 5 การปรับรูปแบบความคิดด้านการอนุรักษ์เมือง (Urban Conservation) เสริมสร้างความรู้ความเข้าใจให้แก่ประชาชนในพื้นที่ และจัดเวทีชี้แจงรูปแบบผังเมืองที่สอดคล้องกับการอนุรักษ์เมืองประวัติศาสตร์เชียงใหม่ โดยนักศึกษาศาสนาปัตยกรรมศาสตร์ มหาวิทยาลัยราชภัฏเชียงราย

ทั้งนี้ จากการเปลี่ยนแปลงทางกายภาพ เศรษฐกิจและสังคม ตามสถานการณ์ปัจจุบัน หากไม่มีการจัดการที่ถูกต้องเหมาะสมกับสภาพการณ์ที่เกิดขึ้นกับเมืองเชียงใหม่แล้ว ในที่สุดความสำคัญและคุณค่าของเมืองโบราณแห่งนี้ก็จะหมดไป จึงจำเป็นจะต้องมีการปรับรูปแบบความคิด และเสริมสร้างความรู้ ความเข้าใจให้แก่บุคลากรในท้องถิ่น ที่ทำหน้าที่รับผิดชอบร่วมกันในการคุ้มครองและรักษาสภาพแวดล้อมที่ดีในแหล่งศิลปกรรม และสร้างสามัญสำนึกให้ประชาชนเกิดความรู้สึกรักหวงแหน และเล็งเห็นคุณค่าของความภาคภูมิใจในการอนุรักษ์พื้นที่ เพื่อรักษามรดกวัฒนธรรมที่ล้ำค่านี้ให้คงอยู่ต่อไป

เอกสารอ้างอิง

- กรมโยธาธิการและผังเมือง. ผังแม่บทผังเมืองรวมเชียงใหม่ อำเภอเชียงใหม่ จังหวัดเชียงใหม่. กรมการผังเมือง กระทรวงมหาดไทย, 2540.
- กำไลทอง ปันนำ. ผลกระทบจากการจัดการสิ่งแวดล้อมศิลปกรรมที่มีต่อชุมชนในกำแพงเมืองเชียงใหม่. วิทยานิพนธ์ศิลปศาสตรมหาบัณฑิต สาขาการจัดการมนุษย์กับสิ่งแวดล้อม มหาวิทยาลัยเชียงใหม่, 2543.
- เดชา บุญค้ำ. การอนุรักษ์ทัศนียภาพการ. เอกสารการสัมมนาเชิงวิชาการ เรื่อง การปรับปรุงและพัฒนาภูมิทัศน์กรุงเทพมหานคร. กรุงเทพฯ : เบริน มีเดีย, 2542.
- นุชนางค์ ชุมดี. การตั้งถิ่นฐานและพัฒนาการของชุมชนโบราณในเขตเมืองเชียงใหม่. วิทยานิพนธ์ศิลปศาสตรมหาบัณฑิต สาขาวิชาประวัติศาสตร์ บัณฑิตวิทยาลัย มหาวิทยาลัยเชียงใหม่, 2549.
- บุญยา ไชยเสโน. การศึกษาร่องรอยทางโบราณคดีจากการขุดค้น บริเวณที่อยู่อาศัยในบริเวณเมืองโบราณ เชียงแสน อำเภอเชียงแสน จังหวัดเชียงราย, วิทยานิพนธ์ศิลปศาสตรมหาบัณฑิต สาขาวิชาโบราณคดีประวัติศาสตร์ บัณฑิตวิทยาลัย มหาวิทยาลัยศิลปากร, 2531.
- บัณฑิต จุลาศัย. การวิเคราะห์ผลกระทบสิ่งแวดล้อมทางด้านสุนทรียภาพ. กรุงเทพฯ : โรงพิมพ์จุฬาลงกรณ์มหาวิทยาลัย, 2547.
- ศักดิ์ชัย สายสิงห์. รายงานการวิจัย ศิลปะเมืองเชียงใหม่. สำนักงานศิลปากรที่ 8 เชียงใหม่มหาวิทยาลัยศิลปากร. โครงการรักษาเอกลักษณ์ของสถาปัตยกรรมท้องถิ่นและสิ่งแวดล้อมเพื่อดึงดูดนักท่องเที่ยว, 2540.
- หน่วยศิลปากรที่ 4. แผนแม่บทโครงการบูรณะและอนุรักษ์เมืองประวัติศาสตร์เชียงใหม่ อำเภอเชียงแสน จังหวัดเชียงราย. เชียงใหม่ : โรงพิมพ์ดาวกราฟิก , 2538.
- ห้างหุ้นส่วนจำกัด เฉลิม กรีน. รายงานเบื้องต้นการขุดลอกคูเมืองเชียงใหม่ ด้านทิศเหนือ โครงการอนุรักษ์และปรับปรุงสภาพภูมิทัศน์พื้นที่โบราณสถานเมืองเชียงใหม่ จ.เชียงราย สำนักงานโบราณคดีและพิพิธภัณฑสถานแห่งชาติที่ 6 เชียงใหม่, 2543. (อัดสำเนา)
- ศรีสวัสดิ์ อ่องสกุล. พื้นเมืองเชียงใหม่. กรุงเทพฯ : อัมรินทร์พรินติ้งแอนด์พับลิชชิ่ง, 2546.
- สิริกุล พิชัยจุมพล. โบราณคดีเชียงราย กรมศิลปากร.เอกสารสำเนา, 2533.
- สุรพล คำวิฑูร. แผ่นดินล้านนา กรุงเทพฯ : เมืองโบราณ, 2545.
- สุเมธ ชุมสาย ณ อยุธยา และ บริษัท SJA3D. โครงการฟื้นฟูเอกลักษณ์สถาปัตยกรรมพื้นถิ่นล้านนาจังหวัด เชียงราย.รายงานฉบับสมบูรณ์ เสนอต่อเทศบาลนครเชียงราย, 2545.
- สำนักงานโบราณคดีและพิพิธภัณฑสถานแห่งชาติที่ 6 เชียงใหม่ กรมศิลปากร กระทรวงศึกษาธิการแผนแม่บทการอนุรักษ์และพัฒนาเมืองประวัติศาสตร์เชียงใหม่ อำเภอเชียงแสน จังหวัดเชียงราย, 2542.