

เขตควบคุมมลพิษ ในมุมมองของประชาชนในพื้นที่*

ดวงกมล คณโฑเงิน



บทนำ

ประเทศไทยมีโครงสร้างทางเศรษฐกิจที่มุ่งเน้นทางด้านอุตสาหกรรมและภาคบริการเป็นหลัก การขยายตัวทางด้านอุตสาหกรรม ก่อให้เกิดปัญหาหลายประการตามมา ทั้งในด้านระบบนิเวศ เศรษฐกิจ และสังคม เพราะการพัฒนาในเชิงอุตสาหกรรมดังกล่าว มีแนวโน้มทำลายทรัพยากร ทำให้ทรัพยากรธรรมชาติเสื่อมลง ทั้งในเชิงปริมาณและคุณภาพ ก่อให้เกิดปัญหาหมอกพิษต่าง ๆ ซึ่งส่งผลกระทบต่อคุณภาพสิ่งแวดล้อมในท้องถิ่นเป็นอย่างมาก มีแนวโน้มเป็นอันตรายต่อสุขภาพอนามัยประชาชน สิ่งเหล่านี้จึงส่งผลกระทบต่อคุณภาพชีวิตของประชาชนเป็นอย่างมาก จากจุดนี้เอง เป็นบรรทัดฐานให้ผู้ประกอบการทั้งในภาคเอกชนและภาครัฐ หันมาใส่ใจต่อคุณภาพสิ่งแวดล้อมของประเทศ และปฏิบัติให้ถูกต้องตามที่กฎหมายกำหนด จากปัญหาด้านสิ่งแวดล้อมข้างต้นที่มีความรุนแรงเพิ่มสูงขึ้น จนทำให้ในปัจจุบันคณะกรรมการสิ่งแวดล้อมแห่งชาติ ได้ออกประกาศกำหนดเขตควบคุมมลพิษแล้ว จำนวนทั้งสิ้น 18 พื้นที่ กระจายอยู่ใน 13 จังหวัดของประเทศไทย ดังนั้น จึงควรให้ความสนใจเป็นพิเศษกับประชาชนในพื้นที่เขตควบคุมมลพิษ ซึ่งเป็นผู้ได้รับผลกระทบทางด้านสิ่งแวดล้อมและมลพิษโดยตรง

* บทความนี้เป็นส่วนหนึ่งของวิทยานิพนธ์ปริญญาเอก เรื่อง “คุณภาพชีวิตของประชากรในเขตควบคุมมลพิษของประเทศไทย” สาขาประชากรศาสตร์ วิทยาลัยประชากรศาสตร์ จุฬาลงกรณ์มหาวิทยาลัย โดยมี ศาสตราจารย์ ดร. เกื้อ วงศ์บุญสิน เป็นที่ปรึกษาวิทยานิพนธ์

เขตควบคุมมลพิษ คืออะไร

เขตควบคุมมลพิษ (Pollution Control Area) ได้เริ่มประกาศใช้ตามพระราชบัญญัติส่งเสริมและรักษาคุณภาพสิ่งแวดล้อมแห่งชาติ พ.ศ. 2535¹ ตามมาตรา 59 ซึ่งกล่าวว่า “ในกรณีที่น่าจะปรากฏว่าท้องที่ใด มีปัญหามลพิษ ซึ่งมีแนวโน้มที่ร้ายแรงถึงขนาดเป็นอันตรายต่อสุขภาพอนามัยของประชาชนหรืออาจก่อให้เกิดผลกระทบต่อคุณภาพสิ่งแวดล้อม ให้คณะกรรมการสิ่งแวดล้อมแห่งชาติมีอำนาจประกาศในราชกิจจานุเบกษา กำหนดให้ท้องที่นั้น เป็นเขตควบคุมมลพิษ เพื่อดำเนินการควบคุม ลดและขจัดมลพิษได้”

รัฐธรรมนูญแห่งราชอาณาจักรไทย พ.ศ.2550 มาตรา 67 ได้ระบุไว้ว่า “สิทธิของบุคคลที่จะมีส่วนร่วมกับรัฐ และชุมชนในการอนุรักษ์บำรุงรักษา และการได้ประโยชน์จากทรัพยากรธรรมชาติ และความหลากหลายทางชีวภาพ ละในการคุ้มครอง ส่งเสริม และรักษาคุณภาพสิ่งแวดล้อม เพื่อให้ดำรงชีพอยู่ได้อย่างปกติและต่อเนื่องในสิ่งแวดล้อมที่จะไม่ก่อให้เกิดอันตรายต่อสุขภาพอนามัย สวัสดิภาพ หรือคุณภาพชีวิตของตน ย่อมได้รับความคุ้มครองตามความเหมาะสม”

สำหรับวัตถุประสงค์ในการประกาศเขตควบคุมมลพิษ² คือ การรักษาไว้ซึ่ง สภาพแวดล้อม มิให้ถูกทำลายลงไปมากกว่าที่เป็นอยู่ เนื่องจากพื้นที่นั้นมีปัญหามลพิษเกิดขึ้นแล้ว หรือมีแนวโน้มว่าจะเกิดขึ้น ในลักษณะที่วิกฤตและรุนแรงถึงขนาดเป็นอันตรายต่อสุขภาพอนามัยของประชาชน หรืออาจก่อให้เกิดผลกระทบต่อคุณภาพสิ่งแวดล้อม

มาตรการที่ใช้ดำเนินการในเขตควบคุมมลพิษ แบ่งออกเป็น 2 ส่วน คือ มาตรการด้านกฎหมาย และมาตรการจัดทำแผนปฏิบัติการ เพื่อลดและขจัดมลพิษ

1.) มาตรการด้านกฎหมาย จะต้องมีการกำหนดประเภทของแหล่งกำเนิดมลพิษ กำหนดมาตรฐานควบคุมมลพิษจากแหล่งกำเนิดในเขตควบคุมมลพิษ กำหนดให้มีการติดตั้งหรือจัดให้มีระบบบำบัดมลพิษของแหล่งกำเนิด รวมทั้งสามารถจัดส่งมลพิษจากแหล่งกำเนิดมลพิษไปบำบัด หรือกำจัดในระบบมลพิษรวมที่ท้องถิ่นจัดสร้างขึ้น และในขั้นตอนสุดท้าย คือ ดำเนินการติดตามตรวจสอบเพื่อให้การปล่อยทิ้งมลพิษจากแหล่งกำเนิดเป็นไปตามมาตรฐานที่กำหนด

2.) มาตรการจัดทำแผนปฏิบัติการเพื่อลดและขจัดมลพิษ จัดให้มีการทำแผนการควบคุมมลพิษจากแหล่งกำเนิด แผนการจัดการและให้ได้ว่าซึ่งที่ดิน วัสดุ อุปกรณ์ เครื่องมือ และเครื่องใช้ที่จำเป็น สำหรับการก่อสร้าง ติดตั้ง ปรับปรุง ดัดแปลง ซ่อมแซม และบำรุงรักษา และดำเนินการระบบบำบัด น้ำเสียรวม หรือระบบกำจัดของเสียรวม แผนการจัดเก็บค่าบริการเพื่อการดำเนินการและบำรุงรักษาระบบบำบัด แผนการตรวจสอบ ติดตาม และควบคุมการปล่อยน้ำเสียและของเสียจากแหล่งกำเนิดมลพิษ และแผนการบังคับใช้กฎหมายเพื่อป้องกันและปราบปรามการละเมิด หรือฝ่าฝืนกฎหมายที่เกี่ยวกับการควบคุมมลพิษ

ตามกฎหมายส่งเสริมและรักษาคุณภาพสิ่งแวดล้อม หน่วยงานส่วนท้องถิ่นมีหน้าที่จัดทำแผนปฏิบัติการ เพื่อลดและขจัดมลพิษ โดยมีกรมควบคุมมลพิษและเจ้าหน้าที่สิ่งแวดล้อมของหน่วยงานต่าง ๆ ให้การสนับสนุน โดยแผนปฏิบัติการ เพื่อลดและขจัดมลพิษจะยังใช้บังคับไม่ได้ จนกว่าคณะกรรมการสิ่งแวดล้อมแห่งชาติจะให้ความเห็นชอบแล้ว ส่วนผู้ว่าราชการจังหวัด มีหน้าที่ในการกำหนดมาตรฐานมลพิษจากแหล่งกำเนิดที่จะปล่อยออกสู่สาธารณะให้เข้มงวดขึ้น และเมื่อมลพิษถูกปล่อยออกสู่สาธารณะแล้ว จะเป็นหน้าที่ของคณะกรรมการสิ่งแวดล้อมแห่งชาติที่มีอำนาจกำหนดมาตรฐานสิ่งแวดล้อมในบริเวณนั้น ๆ ให้เข้มงวดขึ้น ส่วนการกำหนดมาตรการอื่น ๆ เช่น กำหนดการใช้ที่ดิน หรือการห้าม กระทำกิจกรรมบางอย่างในบริเวณที่ประกาศเป็นเขตควบคุมมลพิษ จะอยู่ที่รัฐมนตรีว่าการกระทรวงทรัพยากรธรรมชาติและสิ่งแวดล้อม โดยความเห็นชอบของคณะกรรมการสิ่งแวดล้อมแห่งชาติ

การกำหนดว่าพื้นที่ใดควรประกาศเป็นเขตควบคุมมลพิษหรือไม่นั้น จะพิจารณาจากดัชนีชี้วัดคุณภาพสิ่งแวดล้อม หรือตัวแปรที่บ่งชี้ภาวะมลพิษด้านต่าง ๆ โดยตัวแปรเหล่านั้นต้องวัดได้ และผลของการวัดสามารถบอกความรุนแรงของ

ปัญหาได้ ตัวแปรต่าง ๆ เหล่านี้ ได้แก่ น้ำผิวดิน คุณภาพอากาศ เสียงรบกวน ขยะมูลฝอย ของเสียอันตราย การปนเปื้อนในดินและน้ำใต้ดิน สำหรับตัวแปรอื่น ๆ ได้แก่ สภาพสาธารณสุข ที่ตั้งของพื้นที่ ความซับซ้อนของปัญหามลพิษในพื้นที่ การเป็นแหล่งท่องเที่ยว การเป็นพื้นที่ที่มีโครงการพัฒนาอุตสาหกรรมและโครงสร้างพื้นฐานขนาดใหญ่ เป็นต้น

การกำหนดเขตควบคุมมลพิษ³ นับได้ว่าเป็นกลยุทธ์อย่างหนึ่งในการช่วยรักษาและแก้ไขปัญหาลิ่งแวดล้อม ทั้งนี้ ประโยชน์ที่จะได้รับจากการมีเขตควบคุมมลพิษ คือ การมีระบบบำบัดน้ำเสียรวม โดยจัดให้มีท่อระบายน้ำเสียถาวร เพื่อลดปัญหาการระบายน้ำเสียลงแหล่งน้ำสาธารณะ การมีระบบกำจัดขยะมูลฝอย รถเก็บขนมูลฝอย รดดูดสิ่งปฏิกูล เตาเผามูลฝอยติดเชื้อ และอุปกรณ์เครื่องจักรในการเก็บกวาดมูลฝอยชนิดอื่นๆ การจัดให้มีเครื่องตรวจสอบคุณภาพอากาศ และเสียงในชุมชน รวมทั้งเครื่องตรวจสอบคุณภาพอากาศและเสียงจากยานพาหนะและโรงงานอุตสาหกรรม เป็นต้น ซึ่งปัจจัยต่างๆ เหล่านี้จะมีส่วนช่วยในการอนุรักษ์และฟื้นฟูแก้ไขสิ่งแวดล้อมที่เสียไปให้กลับคืนมา เพื่อให้ประชาชนมีคุณภาพชีวิตที่ดีและยืนยาวของต่อไป

การประกาศเขตควบคุมมลพิษ⁴ มีขั้นตอนตามกฎหมายอย่างไร

- 1 เจ้าหน้าที่ส่วนท้องถิ่น ดำเนินการรวบรวมข้อมูลแหล่งกำเนิดมลพิษ และสภาพปัญหามลพิษในท้องถิ่น เพื่อการพิจารณาเบื้องต้นว่าสมควรประกาศเป็นเขตควบคุมมลพิษหรือไม่
- 2 หน่วยงานที่เกี่ยวข้อง ร่วมกันทำการพิจารณาข้อมูลพื้นฐานและสถานการณ์ปัญหามลพิษที่รวบรวมได้ว่ามีปัญหามลพิษในระดับรุนแรง เพียงพอที่จะประกาศเป็นเขตควบคุมมลพิษหรือไม่
- 3 องค์กรปกครองส่วนท้องถิ่นและหน่วยงานที่เกี่ยวข้อง นำเสนอข้อมูลสภาพปัญหา ความรุนแรง แนวโน้ม ความรุนแรง และองค์ประกอบอื่น ๆ ที่เกี่ยวข้อง ต่อคณะกรรมการสิ่งแวดล้อมแห่งชาติ เพื่อพิจารณาประกาศเป็นเขตควบคุมมลพิษ
- 4 ในกรณีที่คณะกรรมการสิ่งแวดล้อมแห่งชาติ ได้ประกาศให้พื้นที่ใดเป็นเขตควบคุมมลพิษแล้ว เจ้าพนักงานท้องถิ่นในพื้นที่นั้น ๆ ต้องดำเนินการจัดทำแผนปฏิบัติการเพื่อลดและขจัดมลพิษ โดยผู้ว่าราชการจังหวัดจะเป็นผู้กำกับดูแลการปฏิบัติการดังกล่าว โดยขอความร่วมมือจากหน่วยงานส่วนกลางและผู้ประกอบการในพื้นที่ ในการจัดทำแผนปฏิบัติการเพื่อลดและขจัดมลพิษดังกล่าว
- 5 เมื่อได้มีการจัดทำแผนปฏิบัติการ เพื่อลดและขจัดมลพิษแล้ว หน่วยงานที่เกี่ยวข้อง ซึ่งมีหน้าที่รับผิดชอบโครงการตามแผนปฏิบัติการ จะต้องจัดหางบประมาณ สำหรับใช้ในการดำเนินโครงการตามแผนปฏิบัติการ ซึ่งเงินงบประมาณอาจมาจากระดับจังหวัด หรือขอความสนับสนุนจากกองทุนสิ่งแวดล้อม เงินกู้จากแหล่งต่าง ๆ และจากการจัดสรรงบประมาณของท้องถิ่นหรือหน่วยงานนั้น ๆ
- 6 หน่วยงานที่มีหน้าที่ปฏิบัติการตามแผนปฏิบัติการ มีหน้าที่ติดตามตรวจสอบคุณภาพสิ่งแวดล้อม เพื่อประเมินผลการดำเนินการตามแผนปฏิบัติการ และหากระดับความรุนแรงของปัญหามลพิษยังคงมีสูงอยู่ จะต้องมีการทบทวนและปรับปรุงแผนปฏิบัติการให้มีความสอดคล้องกับปัญหามลพิษของพื้นที่ต่อไป

จะเห็นได้ว่าการประกาศเป็นเขตควบคุมมลพิษ หน้าที่ในการกำกับดูแลเกี่ยวกับเรื่องมาตรฐานการควบคุมมลพิษ และสิ่งแวดล้อมจะอยู่ที่หน่วยงานราชการส่วนกลางของรัฐ คือ อยู่ที่ระดับกระทรวง และกรม ต่าง ๆ อาทิเช่น กระทรวงทรัพยากรธรรมชาติและสิ่งแวดล้อม หรือกรมควบคุมมลพิษ เป็นต้น

แต่เมื่อประกาศเขตควบคุมมลพิษแล้ว อำนาจในการกำกับดูแลดังกล่าวจะถูกถ่ายโอนมาอยู่ในความดูแลในระดับจังหวัดและองค์กรปกครองส่วนท้องถิ่น โดยเป็นไปตามมาตรา 37 มาตรา 60 และมาตรา 61 ของพระราชบัญญัติส่งเสริมและรักษาคุณภาพสิ่งแวดล้อม ซึ่งกำหนดให้เจ้าหน้าที่ส่วนท้องถิ่นจัดทำแผนปฏิบัติการ เพื่อลดและขจัดมลพิษที่ครอบคลุมการจัดการมลพิษอย่างต่อเนื่อง เพื่อการแก้ไขปัญหามลพิษ โดยกรมควบคุมมลพิษจะทำหน้าที่เป็นเพียงผู้ประสานงานและให้คำแนะนำด้านวิชาการ

ทั้งนี้ ผู้ว่าราชการจังหวัดในพื้นที่ที่มีการประกาศเป็นเขตควบคุมมลพิษ ก็จะมีอำนาจหน้าที่ในการออกประกาศ กำหนดมาตรฐานควบคุมมลพิษเป็นพิเศษ กล่าวคือ สามารถกำหนดมาตรฐานควบคุมมลพิษให้สูงกว่าเกณฑ์มาตรฐานที่กระทรวงทรัพยากรธรรมชาติและสิ่งแวดล้อมกำหนดไว้ได้ หรือสูงกว่ามาตรฐานที่กำหนดโดยหน่วยงานราชการอื่น อาทิเช่น กรมโรงงานอุตสาหกรรม เป็นต้น

เขตควบคุมมลพิษของประเทศไทย มีที่ไหนบ้าง

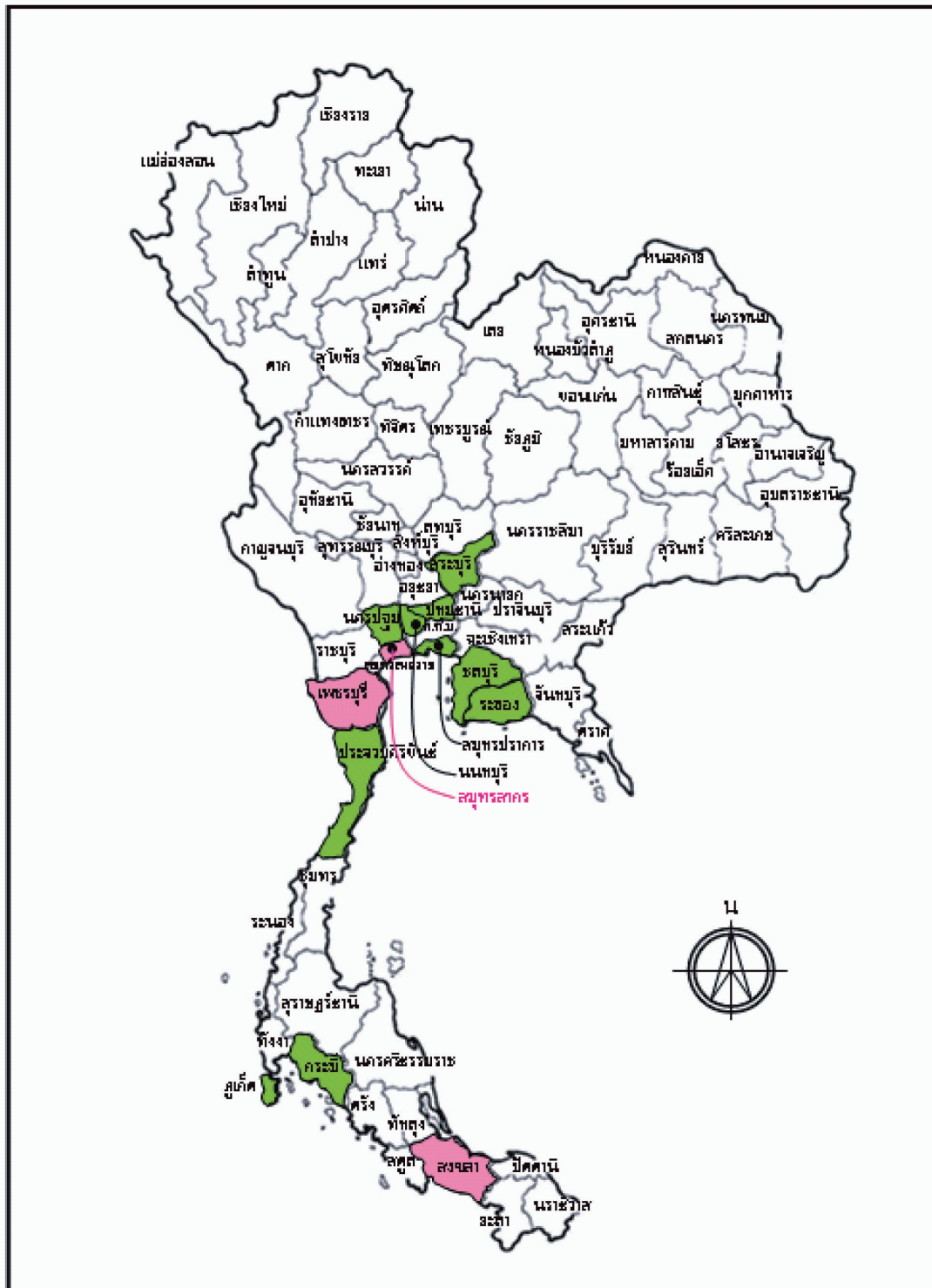
ในปัจจุบันมีพื้นที่ที่ถูกประกาศให้เป็นเขตควบคุมมลพิษแล้ว จำนวนทั้งสิ้น 18 พื้นที่ กระจายอยู่ใน 13 จังหวัดของประเทศไทย รายละเอียดดังตารางที่ 1

ตารางที่ 1 เขตควบคุมมลพิษของประเทศไทยทั้งหมด 18 พื้นที่⁵

เขตควบคุมมลพิษ 18 พื้นที่	ประกาศคณะกรรมการสิ่งแวดล้อมแห่งชาติ	สาเหตุที่ประกาศเป็นเขตควบคุมมลพิษ
1) เมืองพัทยา (เฉพาะ ต. นาเกลือ) 2) จังหวัดภูเก็ต 3) อำเภอหาดใหญ่ จังหวัดสงขลา 4) อำเภอเมือง จังหวัดสงขลา 5) หมู่เกาะพีพี ตำบลอ่าวนาง อำเภอเมือง จังหวัดกระบี่	ฉบับที่ 1 (7 ศ.ค. 2535) ฉบับที่ 2 (7 ศ.ค. 2535) ฉบับที่ 4 (10 ก.ย. 2535) ฉบับที่ 5 (10 ก.ย. 2535)	กิจการอุตสาหกรรม โรงแรม และสถานที่พักตากอากาศ กัดอาคารร้านอาหาร สถานพยาบาล และอื่น ๆ ได้ก่อให้เกิดปัญหามลพิษ ซึ่งส่งผลกระทบต่อคุณภาพสิ่งแวดล้อมในท้องถิ่นเป็นอย่างมาก มีแนวโน้มเป็นอันตรายต่อสุขภาพอนามัยประชาชน
6) จังหวัดสมุทรปราการ	ฉบับที่ 6 (10 ก.ย. 2535) ฉบับที่ 9 (15 มี.ค. 2537)	กิจการโรงแรม และสถานที่พักตากอากาศ กัดอาคารร้านอาหาร และอื่น ๆ ได้ก่อให้เกิดปัญหามลพิษ ซึ่งส่งผลกระทบต่อคุณภาพสิ่งแวดล้อมในท้องถิ่นเป็นอย่างมาก มีแนวโน้มเป็นอันตรายต่อสุขภาพอนามัยประชาชน
ปริมาณ : 7) จังหวัดปทุมธานี 8) จังหวัดนนทบุรี 9) จังหวัดสมุทรสาคร 10) จังหวัดนครปฐม	ฉบับที่ 11 (25 เม.ย. 2538)	ปัญหามลพิษจากน้ำเสีย อากาศเสีย ของเสีย และมลพิษอื่น ๆ ได้ก่อให้เกิดผลกระทบต่อคุณภาพสิ่งแวดล้อมในท้องถิ่นเป็นอย่างมาก มีแนวโน้มเป็นอันตรายต่อสุขภาพอนามัยประชาชน
จังหวัดเพชรบุรี และประจวบคีรีขันธ์ : 11) อำเภอบ้านแหลม จังหวัดเพชรบุรี 12) อำเภอเมืองเพชรบุรี จังหวัดเพชรบุรี 13) อำเภอท่า양 จังหวัดเพชรบุรี 14) อำเภอชะอำ จังหวัดเพชรบุรี 15) อำเภอหัวหิน จังหวัดประจวบฯ 16) อำเภอปราณบุรี จังหวัดประจวบฯ 17) ตำบลหน้าพระลาน อำเภอเฉลิมพระเกียรติ จังหวัดสระบุรี	ฉบับที่ 13 (8 พ.ย. 2539) ฉบับที่ 23 (13 ศ.ค. 2547)	กิจการสะพานปลา อุตสาหกรรม โรงแรม และสถานที่พักตากอากาศ กัดอาคารร้านอาหาร และอื่น ๆ ได้ก่อให้เกิดปัญหามลพิษ ซึ่งส่งผลกระทบต่อคุณภาพสิ่งแวดล้อมในท้องถิ่นเป็นอย่างมาก มีแนวโน้มเป็นอันตรายต่อสุขภาพอนามัยประชาชน
18) ตำบลมาตาพุด ตำบลห้วยโป่ง ตำบลเนินพระ และตำบลทับมา อำเภอเมือง จังหวัดระยอง	ฉบับที่ 32 (30 เม.ย. 2552)	กิจการโรงงานไม้ บด และย่อยหิน และเหมืองหินส่วนใหญ่ได้ปล่อยทิ้งฝุ่นละอองออกสู่บรรยากาศโดยทั่วไปไม่เป็นไปตามมาตรฐาน และมีแนวโน้มเป็นอันตรายต่อสุขภาพอนามัยประชาชน หรืออาจก่อให้เกิดผลกระทบต่อสิ่งแวดล้อมในอนาคต กิจการอุตสาหกรรมปิโตรเคมี เคมีภัณฑ์ เหล็ก โรงกลั่นน้ำมัน และโรงไฟฟ้า ได้ก่อให้เกิดปัญหามลพิษ ทั้งทางอากาศ ทางน้ำ การจัดการขยะมูลฝอยและกากของเสียอันตราย ซึ่งส่งผลกระทบต่อคุณภาพสิ่งแวดล้อมในท้องถิ่นเป็นอย่างมาก มีแนวโน้มเป็นอันตรายต่อสุขภาพอนามัยประชาชน

ประชาชนในพื้นที่เข้าใจว่า “เขตควบคุมมลพิษ” คืออะไร

จากการสอบถามความคิดเห็นของผู้ร่วมสนทนากลุ่ม ซึ่งเป็นประชาชนที่อาศัยอยู่ในพื้นที่เขตควบคุมมลพิษ 3 พื้นที่ ประกอบด้วย พื้นที่อำเภอหาดใหญ่ จังหวัดสงขลา พื้นที่จังหวัดสมุทรสาคร และพื้นที่อำเภอบ้านแหลม จังหวัดเพชรบุรี ด้วยวิธีการสนทนากลุ่ม (Focus Group Discussion) จำนวนทั้งหมด 12 กลุ่ม โดยในแต่ละพื้นที่ จัดสนทนากลุ่ม จำนวน 4 กลุ่ม มีจำนวนผู้เข้าร่วมสนทนากลุ่มละ 6 คน ดังนั้น รวมผู้เข้าร่วมสนทนากลุ่ม จำนวนทั้งหมด 72 คน



ภาพที่ 1 เขตควบคุมมลพิษที่คัดเลือกเป็นพื้นที่ตัวอย่าง 3 พื้นที่ จากทั้งหมด 18 พื้นที่ (13 จังหวัด)

ผลการสอบถามความเข้าใจของผู้ร่วมสนทนากลุ่มในพื้นที่เขตควบคุมมลพิษต่อคำว่า “เขตควบคุมมลพิษ” พบว่าประชาชนใน 3 พื้นที่ที่ทำการศึกษา แสดงความคิดเห็นไม่แตกต่างกัน โดยผู้ร่วมสนทนากลุ่มส่วนใหญ่เข้าใจเพียงเบื้องต้นเท่านั้นว่า เขตควบคุมมลพิษ คือ “พื้นที่ที่มีปัญหาด้านสิ่งแวดล้อม มลพิษทางอากาศ ทางเสียง น้ำเสีย ขยะมูลฝอย และมีโรงงานอุตสาหกรรมจำนวนมาก จนต้องมีการควบคุมไม่ให้ส่งผลกระทบต่อชุมชน”

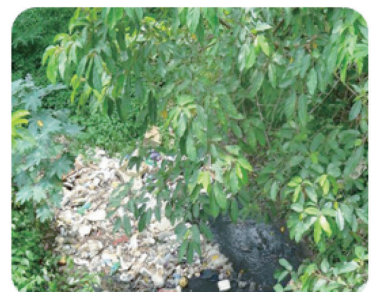
ข้อคิดเห็นของผู้ร่วมสนทนากลุ่มในพื้นที่อำเภอหาดใหญ่ จังหวัดสงขลา

เชิงบวก

- เป็นเขตชุมชนที่อยู่อาศัย ที่ไม่มีโรงงานอุตสาหกรรม
- พื้นที่เขตเมืองที่มีชุมชนอาศัยอยู่จำนวนมาก
- พื้นที่ที่ต้องการให้คงความเป็นธรรมชาติไว้ให้มากที่สุด
- เป็นพื้นที่ที่ปลอดภัยจากสารพิษต่าง ๆ ไม่มีของเสีย น้ำเสีย และขยะ

เชิงลบ

- เป็นเขตที่มีมลพิษ แต่มีการป้องกัน และจำกัดมลพิษ ไม่ให้เกินค่ามาตรฐานที่กำหนด
- พื้นที่ที่มีการควบคุมอากาศ เสียงดัง ของเสีย และน้ำเสียจากโรงงาน และโรงแรม โดยมีหน่วยงานสิ่งแวดล้อมเข้ามาตรวจวัดค่า
- พื้นที่ที่มีปัญหามลพิษต่าง ๆ มีสารพิษปนเปื้อนเป็นอันตรายต่อสุขภาพของคนในชุมชน
- เขตพื้นที่ขยายสำหรับนิคมอุตสาหกรรม และโรงไฟฟ้า ที่ต้องมีการควบคุมและมลพิษต่าง ๆ
- เป็นพื้นที่สำหรับตั้งโรงงานอุตสาหกรรม เพื่อไม่ปนกับเขตที่อยู่อาศัย



ข้อคิดเห็นของผู้ร่วมสนทนากลุ่มในพื้นที่จังหวัดสมุทรสาคร

เชิงบวก

- เป็นพื้นที่ที่ไม่มีมลพิษ ควบคุมได้ตามที่กฎหมายกำหนด หรือตามมาตรฐานกำหนด
- เป็นพื้นที่ที่จำกัดบริเวณให้มีแค่ธรรมชาติ ไม่มีควันพิษหรือมลพิษ
- พื้นที่ที่มีต้นไม้เยอะ ๆ มีคนเข้ามาดูแลสิ่งแวดล้อมเป็นอย่างดี

เชิงลบ

- พื้นที่ที่มีมลพิษเยอะ แล้วจะต้องมีการควบคุมให้สะอาดขึ้น
- เขตที่มีปัญหาด้านสิ่งแวดล้อม ต้องควบคุมเสียง อากาศ มลพิษ แต่ปัจจุบันยังควบคุมไม่ได้
- พื้นที่ที่มีมลพิษ แต่ไม่ปล่อยมลพิษออกมารบกวนชาวบ้าน หากปล่อยก็มีการปล่อยเป็นช่วงเวลา
- พื้นที่ที่มีมลภาวะเยอะ ซึ่งต้นเหตุมาจากโรงงานอุตสาหกรรมต่าง ๆ ที่ขาดการควบคุมและตรวจสอบอย่างเคร่งครัด



ข้อคิดเห็นของผู้ร่วมสนทนากลุ่มในพื้นที่อำเภอบ้านแหลม จังหวัดเพชรบุรี

เชิงบวก

- เขตชุมชนที่มีผู้อยู่อาศัย แล้วจึงเป็นเขตที่ห้ามไม่ให้ก่อกมลพิษต่อผู้อยู่อาศัย
- เขตที่มีการควบคุมไม่ให้มีโรงงานอุตสาหกรรมก่อตั้งอยู่ในเขตชุมชนอยู่อาศัย

เชิงลบ

- พื้นที่ที่มีโรงงานอุตสาหกรรมทิ้งสารมลพิษในชุมชน จึงถูกประกาศให้เป็นเขตควบคุมมลพิษ
- พื้นที่ที่มีปัญหาเกิดขึ้น จึงต้องมีการกำกับดูแล ไม่ให้ส่งผลกระทบต่อคนในชุมชน เช่น ปัญหาน้ำเสีย ก็ต้องมีการบำบัดน้ำเสียก่อน
- พื้นที่ที่มีสภาพแวดล้อมไม่ดี มีมลพิษในระดับที่เป็นอันตรายต่อสุขภาพของคนในชุมชน
- เป็นเขตอันตราย ที่จะต้องมีการป้องกันสารพิษ และมีการเตรียมความพร้อมต่ออันตรายที่จะเกิดขึ้น



จากนั้นทำการสอบถามความคิดเห็นของผู้ร่วมสนทนากลุ่มใน 3 พื้นที่ เกี่ยวกับ “การรับรู้ต่อการถูกประกาศเป็นเขตควบคุมมลพิษในพื้นที่ที่อาศัยอยู่ในปัจจุบัน” พบว่า ผู้ร่วมสนทนากลุ่มในพื้นที่อำเภอหาดใหญ่ จังหวัดสงขลา และผู้ร่วมสนทนากลุ่มในพื้นที่จังหวัดสมุทรสาคร จำนวนครึ่งหนึ่งมีการรับรู้พื้นที่ที่ตนเองอาศัยอยู่นี้ ได้ถูกประกาศเป็นเขตควบคุมมลพิษ โดยมีการรับรู้จากหน่วยงานเทศบาลเป็นหลัก และมีบางรายรับรู้จากเจ้าหน้าที่ฝ่ายสิ่งแวดล้อมของหน่วยงานในจังหวัด ในขณะที่ผู้ร่วมสนทนากลุ่มในพื้นที่อำเภอบ้านแหลม จังหวัดเพชรบุรี มีเพียงจำนวน 3 ใน 24 รายเท่านั้นที่มีการรับรู้พื้นที่ที่ตนเองอาศัยอยู่ในปัจจุบันนี้ ได้ถูกประกาศเป็นเขตควบคุมมลพิษ โดยรับรู้จากหน่วยงานเทศบาลเช่นเดียวกัน

ในกรณีฉุกเฉินที่เกิดปัญหามลพิษรุนแรง ผู้ร่วมสนทนากลุ่มในทั้ง 3 พื้นที่ ส่วนใหญ่ยังคงไม่ทราบว่าหน่วยงานราชการหรือหน่วยงานที่เกี่ยวข้องในพื้นที่ มีการเตรียมความพร้อมไว้หรือไม่ และเตรียมไว้อย่างไร แต่มีความคาดหวังว่าหน่วยงานราชการท้องถิ่นหรือหน่วยงานที่เกี่ยวข้องในพื้นที่ อาทิ เช่น เทศบาล อบต. อบจ. นิคมอุตสาหกรรม โรงงานอุตสาหกรรมต่าง ๆ เป็นต้น คงจะมีการเตรียมแนวทางการแก้ไขปัญหา หรือการเตรียมความพร้อมไว้แล้ว

สรุปและข้อเสนอแนะ

จากการพิจารณาการรับรู้และความเข้าใจของประชาชนต่อเขตควบคุมมลพิษ ในมุมมองของผู้ที่อาศัยอยู่ในพื้นที่เขตควบคุมมลพิษในปัจจุบัน โดยรวมจะเห็นว่า ผู้ร่วมสนทนากลุ่มในพื้นที่ยังคงมีการรับรู้และความเข้าใจต่อเขตควบคุมมลพิษเป็นเพียงเบื้องต้นเท่านั้น โดยส่วนใหญ่เข้าใจในเชิงลบว่า เขตควบคุมมลพิษ คือ “พื้นที่ที่มีปัญหาด้านสิ่งแวดล้อมมลพิษทางอากาศ เสียงดัง น้ำเสีย ขยะมูลฝอย และมีโรงงานอุตสาหกรรมจำนวนมาก จนต้องมีการควบคุมไม่ให้ส่งผลกระทบต่อชุมชน” ในขณะที่เดียวกันก็มีผู้ร่วมสนทนากลุ่มส่วนหนึ่งที่เข้าใจในเชิงบวกว่า เขตควบคุมมลพิษ นั้น คือ “พื้นที่สำหรับชุมชนที่อยู่อาศัย ไม่มีโรงงานอุตสาหกรรม ปลอดภัยจากสารพิษ มีการดูแลธรรมชาติและสิ่งแวดล้อมเป็นอย่างดี” แต่ทั้งนี้จะเห็นว่า ผู้ร่วมสนทนากลุ่มทุกรายยังขาดความรู้และความเข้าใจอย่างถูกต้องเกี่ยวกับ ความหมายของเขตควบคุมมลพิษที่เกิดจากบทบัญญัติตามมาตรา 59 ของพระราชบัญญัติส่งเสริมและรักษาคุณภาพสิ่งแวดล้อมแห่งชาติ พ.ศ. 2535 และการประกาศเป็นเขตควบคุมมลพิษมีขั้นตอนตามกฎหมายอย่างไร เมื่อประกาศเป็นเขตควบคุมมลพิษแล้ว จะต้องมีการดำเนินการดำเนินการอย่างไรต่อไป และพื้นที่เขตควบคุมมลพิษของประเทศไทยในปัจจุบันมีที่ไหนบ้าง ซึ่งจะเห็นได้จากผลการสนทนากลุ่มในครั้งนี้ ที่มีเพียงส่วนหนึ่งเท่านั้นของผู้ร่วมสนทนากลุ่มที่รู้ว่า พื้นที่ที่ตนเองอาศัยอยู่ในปัจจุบันนี้ ได้ถูกประกาศเป็นเขตควบคุมมลพิษแล้ว โดยมีการรับรู้จากหน่วยงานเทศบาล ซึ่งเป็นหน่วยงานที่ใกล้ชิดชุมชนมากที่สุด แต่ที่น่ากังวลมากกว่านั้น คือ ในกรณีฉุกเฉินที่เกิดปัญหามลพิษรุนแรง ส่วนใหญ่ผู้ร่วมสนทนากลุ่มคิดว่าหน่วยงานราชการท้องถิ่นหรือหน่วยงานที่เกี่ยวข้องในพื้นที่ได้มีการเตรียมแนวทางการแก้ไขปัญหา หรือการเตรียมความพร้อมไว้แล้ว แต่ก็ไม่ทราบในรายละเอียดของแนวทางการแก้ไข และวิธีการเตรียมความพร้อม ดังนั้น จึงเป็นบรรทัดฐานให้หน่วยงานราชการในท้องถิ่น และหน่วยงานภาครัฐหรือเอกชนที่เกี่ยวข้อง พึงคิดและให้ความสำคัญในการสื่อสารประชาสัมพันธ์และให้ความรู้เกี่ยวกับเขตควบคุมมลพิษแก่ประชาชนในพื้นที่เขตควบคุมมลพิษให้มากขึ้น เพื่อให้ประชาชนในพื้นที่ที่มีการรับรู้และความเข้าใจต่อเขตควบคุมมลพิษอย่างถูกต้อง ตลอดจนให้ประชาชนในพื้นที่ที่มีการเตรียมความพร้อมไว้ล่วงหน้าในกรณีที่เกิดเหตุฉุกเฉิน สามารถที่จะช่วยเหลือตนเองและครอบครัวให้ปลอดภัยได้ในเบื้องต้น

เอกสารอ้างอิง

1. ทรัพยากรธรรมชาติและสิ่งแวดล้อม, กระทรวง, กรมควบคุมมลพิษ. 2555. พระราชบัญญัติส่งเสริมและรักษาคุณภาพสิ่งแวดล้อมแห่งชาติ พ.ศ. 2535. [Online] Available from: <http://www.pcd.go.th/download/regulation.cfm?task=s1> (2011, December 5)
2. นิตยา ภูแสนธนาสาร. 2548. กฎระเบียบทางสิ่งแวดล้อม. กรุงเทพฯ : ภาควิชาวิทยาศาสตร์สิ่งแวดล้อม คณะวิทยาศาสตร์ มหาวิทยาลัยรามคำแหง
3. บุญสม ธรรมาศิริพจน์. 2535. คุณภาพชีวิตและสิ่งแวดล้อม. กรุงเทพฯ : สำนักวิจัยสถาบันบัณฑิตพัฒนบริหารศาสตร์
4. กุลชา จรุงกิจอนันต์. 2552. กฎหมายเศรษฐกิจ. กรุงเทพฯ: บริษัท อัลเลน แอนด์ โอเวอร์รี่ (ประเทศไทย) จำกัด กรุงเทพมหานคร วันพุธที่ 18 มีนาคม พ.ศ. 2552
5. ทรัพยากรธรรมชาติและสิ่งแวดล้อม, กระทรวง, กรมควบคุมมลพิษ. 2555. ประกาศคณะกรรมการสิ่งแวดล้อมแห่งชาติ เรื่องกำหนดเขตควบคุมมลพิษ. [Online] Available from: <http://www.pcd.go.th/download/regulation.cfm?task=s6> (2011, December 5)