

HIA และบทบาทของหน่วยงานต้นสาธารณสุข ในกระบวนการ EHIA ของประเทศไทย

ดร.ณัฐฐา ฐานีพานิชสกุล* และชนสร ตันสูงฆาร**

"การดำเนินงานการจัดทำ EHIA นั้น
ต้องให้ความสำคัญกับทุกภาคส่วน และผู้มีส่วนได้เสียให้ครบทุกกลุ่ม
โดยเริ่มตั้งแต่จิตสำนึกและความรับผิดชอบต่อสังคมของเจ้าของโครงการ
ความรับผิดชอบต่อความตระหนักของผู้ที่ปรึกษาโครงการ
ความเที่ยงตรงของหน่วยงานราชการที่เกี่ยวข้อง
และความร่วมมือของประชาชนในพื้นที่โครงการ
เมื่อมีการร่วมมือระหว่างหลากหลายภาคส่วนนี้แล้ว
ปัญหาสุขภาพที่เกิดจากการดำเนินโครงการ
ย่อมได้รับการเฝ้าระวัง และการแก้ไขปัญหาก็อย่างทันถ่วงที
การสูญเสียด้านทรัพยากรมนุษย์ก็จะลดลงไปตามลำดับ"

*วิทยาลัยวิทยาศาสตร์สาธารณสุข จุฬาลงกรณ์มหาวิทยาลัย Email: Nutta.t@chula.ac.th, nutta.taneeapanichskul@gmail.com โทร: 02-218-8197

**วิทยาลัยวิทยาศาสตร์สาธารณสุข จุฬาลงกรณ์มหาวิทยาลัย

บทนำ

“HIA (Health Impact Assessment) หมายถึง กระบวนการเรียนรู้ร่วมกันในสังคมที่พัฒนาขึ้นมาเพื่อให้ทุกฝ่ายได้ร่วมกันพิจารณาถึงผลกระทบทางสุขภาพ โดยมีการประยุกต์ใช้แนวทางและเครื่องมือที่หลากหลายในการระบุคาดการณ์ และพิจารณาถึงผลกระทบด้านสุขภาพที่อาจจะเกิดขึ้นหรือเกิดขึ้นแล้วกับประชาชนกลุ่มใดกลุ่มหนึ่ง เนื่องจากการดำเนินนโยบาย แผนงาน โครงการ หรือกิจกรรมอย่างใดอย่างหนึ่ง เพื่อสนับสนุนการตัดสินใจในทางเลือกที่ดีที่สุดสำหรับการสร้างเสริมและคุ้มครองสุขภาพของทุกคนในสังคม”⁽¹⁾

“EHIA (Environmental Health Impact Assessment) หมายถึง กระบวนการที่ใช้เพื่อคาดการณ์ถึงผลกระทบที่อาจเกิดขึ้นจากแผนงานหรือโครงการ ที่มีต่อสุขภาพอนามัยของประชาชนและการกระจายของผลกระทบในกลุ่มประชากร และการประเมินผลกระทบต่อสุขภาพจะกำหนดถึงกิจกรรมที่เหมาะสมในการจัดการผลกระทบเหล่านั้น ซึ่งการทำ EHIA เป็นส่วนหนึ่งของรายงานการวิเคราะห์ผลกระทบสิ่งแวดล้อม” จากการพัฒนาประเทศไทยอย่างรวดเร็ว ประเทศเกษตรกรรมก้าวสู่ประเทศอุตสาหกรรม รวมทั้งการเปลี่ยนแปลงได้ค่านิยมของประเทศไทยที่กำลังพัฒนา ประเทศไทยยังคงเป็นประเทศหนึ่งที่มีสิ่งแวดล้อมที่ไม่ได้รับการจัดการเชิงธุรกิจทั้งในด้านโครงการของภาครัฐและเอกชน ซึ่งการดำเนินโครงการบางโครงการได้ถูกกำหนดเป็นประเภทหนึ่งของโครงการที่อาจส่งผลกระทบต่อชุมชนอย่างรุนแรงทั้งทางด้านคุณภาพสิ่งแวดล้อมทรัพยากรธรรมชาติและสุขภาพ ตามประกาศกระทรวงทรัพยากรธรรมชาติและสิ่งแวดล้อม พ.ศ. 2553 เรื่อง กำหนดประเภท ขนาด และวิธีปฏิบัติ สำหรับโครงการที่อาจก่อให้เกิดผลกระทบต่อชุมชนอย่างรุนแรงที่ส่วนราชการ รัฐวิสาหกิจ หรือเอกชน โดยมีทั้งสิ้น 11 โครงการ จะต้องจัดทำรายงานการวิเคราะห์ผลกระทบสิ่งแวดล้อม และภายใต้ประกาศโครงการที่ก่อให้เกิดผลกระทบต่อชุมชนอย่างรุนแรงดังกล่าว ต้องดำเนินการจัดทำ EHIA (Environmental Health Risk Assessment) ก่อนเริ่มดำเนินโครงการ กอปรกับมาตรา 67 ของรัฐธรรมนูญแห่งราชอาณาจักรไทย พุทธศักราช 2550 กำหนดให้ “การดำเนินโครงการหรือกิจกรรมที่อาจก่อให้เกิดผลกระทบต่อชุมชนอย่างรุนแรงทั้งทางด้านคุณภาพสิ่งแวดล้อม ทรัพยากรธรรมชาติและสุขภาพจะกระทำมิได้ เว้นแต่จะได้ศึกษาและประเมินผลกระทบต่อคุณภาพสิ่งแวดล้อมและสุขภาพของประชาชนในชุมชน และจัดให้มีกระบวนการรับฟังความคิดเห็นของประชาชนและผู้มีส่วนได้เสียก่อน” จากข้อกำหนดประกาศกระทรวงและกรอบกฎหมายที่ได้เน้นถึงการประเมินผลกระทบด้านสุขภาพต่อชุมชนจากการดำเนินโครงการต่างๆ หน่วยงานด้านสาธารณสุขคงเป็นอีกหน่วยงานหนึ่งที่ยังไม่มีการกำหนดหน้าที่และบทบาทที่ชัดเจนต่อการดำเนินการจัดทำ EHIA ทั้ง ๆ ที่องค์กรดังกล่าวมีหน้าที่โดยตรงเพื่อการดูแลและการให้บริการด้านสุขภาพของประชาชนผู้อาศัยอยู่ในชุมชน ซึ่งการมีส่วนร่วมในแง่ของการให้ความคิดเห็นด้านสุขภาพของหน่วยงานด้านสาธารณสุขนั้นถือว่าเป็นบทบาทที่น่าจะมีความสำคัญ โดยหน่วยงานดังกล่าวสามารถร่วมเป็นส่วนหนึ่งผ่านกระบวนการรับฟังความคิดเห็นในการจัดเวทีต่าง ๆ ของโครงการ เพื่อการเพิ่มประสิทธิภาพด้านการเฝ้าระวังโรค การวางรากฐานของการดำเนินงานด้านสาธารณสุข และการวางมาตรการและข้อกำหนดต่าง ๆ ของโครงการ เพื่อให้สอดคล้องกับการดำเนินงานด้านสาธารณสุขที่มีอยู่เดิมรวมไปถึงการเฝ้าระวังปัญหาสุขภาพที่อาจเกิดขึ้นกับประชาชนในพื้นที่ในอนาคตจากการดำเนินโครงการต่าง ๆ การเฝ้าระวังด้านสุขภาพเป็นเรื่องที่ไม่สามารถดำเนินการได้เพียงหน่วยงานใดหน่วยงานหนึ่ง การเฝ้าระวังด้านสุขภาพของประชาชนที่มีประสิทธิภาพนั้นต้องเป็นส่วนหนึ่งที่เป็นการทำงานเชิงบูรณาการของหลายภาคส่วน เพื่อลดการเกิดปัญหาด้านสุขภาพในระยะสั้นและยาว และไม่เป็นการเพิ่มภาระของบุคลากรสาธารณสุข หากการพัฒนาโครงการทุกโครงการได้มีการกำหนดแผนงานเชิงบูรณาการด้านสุขภาพอย่างเป็นระบบ ไม่ว่าจะเป็นการเฝ้าระวังทั้งในส่วน of ประชาชนในชุมชน หรือแม้แต่นักงานของโครงการเอง ปัญหาสุขภาพย่อมสามารถอยู่ในความควบคุม ดูแล และป้องกันได้ บทความนี้มุ่งเน้นถึงแนวทางการดำเนินงานของหน่วยงานด้านสาธารณสุขในพื้นที่เพื่อเป็นส่วนหนึ่งของการจัดทำ EHIA ของโครงการต่างๆ ตามขั้นตอนของการปฏิบัติงานภายใต้

กรอบการจัดทำ EHIA ของสำนักนโยบายและแผนทรัพยากรธรรมชาติและสิ่งแวดล้อม (2556) ซึ่งกระบวนการจัดทำ HIA มีขั้นตอนในการดำเนินงานสามารถแบ่งเป็น 5 ขั้นตอนหลัก⁽²⁾ คือ

1. การกลั่นกรองโครงการ (Screening) เพื่อวิเคราะห์ลักษณะของการดำเนินโครงการว่ากิจกรรมต่าง ๆ ต้องดำเนินการจัดทำรายงานการวิเคราะห์ผลกระทบต่อสิ่งแวดล้อมในลักษณะใด และมีลักษณะตรงตามข้อกำหนดตรงตามของโครงการที่ต้องจัดทำ EHIA ทั้ง 11 ประเภทตามที่ สำนักงานนโยบายและแผนทรัพยากรธรรมชาติและสิ่งแวดล้อม (สผ.) กำหนดหรือไม่
2. การกำหนดขอบเขตการศึกษา (Scoping) เพื่อวางแนวทางการจัดทำ EHIA ที่ครอบคลุมและครบถ้วนในแง่ของผลกระทบต่อสุขภาพจากการดำเนินโครงการ โดยการวางแนวทางนั้นต้องคำนึงถึงความคิดเห็นของประชาชน ผู้มีส่วนได้เสีย จากการดำเนินโครงการให้ครบถ้วน ทั้งนี้เพื่อให้การวิเคราะห์ผลกระทบนั้นมีประสิทธิภาพและประสิทธิผล
3. การประเมินผลกระทบ (Assessment) เพื่อการคาดการณ์ผลกระทบต่อสุขภาพที่อาจเกิดขึ้นในอนาคตจากการดำเนินโครงการ โดยใช้หลักการประเมินความเสี่ยงต่อสุขภาพ ประกอบกับการกำหนดขอบเขตการศึกษาที่มีการรับฟังความคิดเห็นของประชาชน และผู้มีส่วนได้เสีย ทั้งนี้ในการดำเนินการประเมินผลกระทบนั้นจะต้องประกอบไปด้วยการรวบรวมข้อมูลพื้นฐาน การประเมินผลกระทบและจัดลำดับความสำคัญ การเสนอแนะ มาตรการป้องกัน ฝ้าระวัง แก้ไข และติดตามตรวจสอบผลกระทบ และการจัดทำรายงาน
4. การพิจารณารายงานและการตัดสินใจ (Review and Decision Making) เพื่อให้ผู้พิจารณารายงานเบื้องต้น และคณะกรรมการผู้ชำนาญการฯ พิจารณารายงานโดยให้คำนึงถึงความสำคัญด้านสุขภาพเพิ่มมากขึ้น รวมถึงการคำนึงถึงกลุ่มเสี่ยง และผลกระทบต่อสุขภาพที่กลุ่มอื่นจะได้รับ ในส่วนขั้นการตัดสินใจขึ้นอยู่กับ การตัดสินใจของผู้มีอำนาจ โดยใช้ข้อเสนอแนะ และรายงาน EHIA ประกอบ
5. การติดตามตรวจสอบและประเมินผล (Monitoring and Evaluation) เพื่อตรวจสอบความถูกต้องแม่นยำของการประเมินผลกระทบที่ศึกษาไว้ และเพื่อประเมินว่ามาตรการลดผลกระทบได้ถูกนำไปปฏิบัติและมีประสิทธิภาพมากน้อยเพียงใด

ความสำคัญของหน่วยงานด้านสาธารณสุขต่อการดำเนินการจัดทำ EHIA

ประเภทของโครงการที่ต้องดำเนินการจัดทำ HIA ตามกรอบกฎหมายกำหนดนั้น เป็นโครงการที่มีการคาดการณ์เบื้องต้นไปในอนาคตว่า อาจก่อให้เกิดผลกระทบอย่างรุนแรงทั้งต่อสิ่งแวดล้อม และสุขภาพ เพื่อหาแนวทางที่เหมาะสมในการดำเนินการ การวางมาตรการเพื่อป้องกันและแก้ไขปัญหา รวมทั้งการดำเนินการติดตามและตรวจสอบทั้งทางด้านสิ่งแวดล้อม และสุขภาพ หน่วยงานราชการที่มีหน้าที่รับผิดชอบในเขตพื้นที่ที่จะมีการดำเนินโครงการจึงได้เข้ามามีบทบาทสำคัญ ในที่นี้จะขอกล่าวถึงบทบาทของหน่วยงานด้านสาธารณสุขในระดับภูมิภาคที่มีต่อการดำเนินการจัดทำ EHIA อาทิ เช่น สำนักงานสาธารณสุขจังหวัด (สสจ.) สำนักงานสาธารณสุขอำเภอ (สสอ.) โรงพยาบาลระดับอำเภอ และโรงพยาบาลส่งเสริมสุขภาพตำบล (รพ.สต.) ในส่วนภูมิภาค หน่วยงานต่างๆก็มีบทบาท หน้าที่และขอบเขตการดำเนินงานที่เกี่ยวข้องกับปัญหาสุขภาพของประชาชน เพื่อการป้องกัน รักษา และดูแลสุขภาพของประชาชนที่อาศัยอยู่ในพื้นที่รับผิดชอบของตนเอง ต่างกันเพียงแต่ระดับของพื้นที่ที่จะต้องดูแล โดย สสจ. อยู่ในระดับชั้นการบริหารของจังหวัดจึงมีในทางการจัดทำแผนยุทธศาสตร์ด้านสุขภาพในเขตพื้นที่จังหวัด รวมถึงการกำกับ ดูแล ประเมินผลและสนับสนุนการปฏิบัติงานของ

หน่วยงานสาธารณสุขในเขตพื้นที่จังหวัด เพื่อให้การปฏิบัติงานเป็นไปตามกฎหมาย มีการบริการสุขภาพที่มีประสิทธิภาพ และคุณภาพ และมีการคุ้มครองผู้รับบริการ แต่ถ้าหากเป็นส่วนของรพ.สต. จะเป็นการดำเนินงานเชิงผสมผสาน ทั้งด้านการส่งเสริมสุขภาพ การควบคุมและป้องกันโรค การรักษาพยาบาล และการฟื้นฟูสภาพ รวมทั้งการจัดการปัจจัยเสี่ยงต่อสุขภาพ ทั้งในระดับบุคคล ครอบครัว ชุมชน และสังคม ดังนั้นจะเห็นได้ว่าการดำเนินงานของหน่วยงานสาธารณสุขของประเทศไทยมีเป้าหมายหรือวัตถุประสงค์ไม่แตกต่างกันคือมุ่งเน้นถึงการดำเนินงานที่สนับสนุนด้านสุขภาพของประชาชนในพื้นที่ เพียงแต่เป็นลักษณะการดูแลที่แตกต่างกันในเชิงพื้นที่ ดังนั้นการเข้าถึงงานบริการสุขภาพของประชาชนในพื้นที่ที่ก่อนมีการดำเนินโครงการมีความสำคัญมากและเป็นหน้าที่โดยตรงของหน่วยงานด้านสาธารณสุข ที่มีความใกล้ชิดและดูแลปัญหาด้านสุขภาพของประชาชนอยู่แต่เดิม

บทบาทของหน่วยงานสาธารณสุขต่อการจัดเวทีสาธารณะ⁽³⁾

ในการจัดทำรายงาน EHIA ไม่ได้มีการกำหนดบทบาทและหน้าที่ของหน่วยงานด้านสาธารณสุขในพื้นที่อย่างชัดเจน เพียงแต่ด้วยบทบาทร่วมในเชิงหน้าที่ทำให้หน่วยงานด้านสาธารณสุขนั้นกลายเป็นหนึ่งในหน่วยงานที่ควรจะต้องมีบทบาทเกี่ยวข้อง หรืออาจเรียกได้ว่าเป็นหนึ่งในผู้มีส่วนได้เสียจากการดำเนินการของโครงการในฐานะหน่วยงานท้องถิ่น จากขั้นตอนของการดำเนินการของการจัดทำ EHIA ตาม สผ. จะต้องประกอบไปด้วยการรับฟังความคิดเห็นของผู้มีส่วนได้เสียทั้งหมด 3 ครั้ง⁽²⁾ (รูปที่ 1) ซึ่งประกอบด้วย

1) การรับฟังความคิดเห็นของประชาชนและผู้มีส่วนได้เสียในการกำหนดขอบเขตและแนวทางการประเมินผลกระทบสิ่งแวดล้อมและสุขภาพ (Public Scoping)

● วัตถุประสงค์ เพื่อให้ผู้มีส่วนได้เสียและภาคส่วนต่าง ๆ ได้เข้ามามีส่วนร่วมในประเด็นห่วงกังวลและแนวทางการประเมินผลกระทบต่อสุขภาพ เพื่อให้การประเมินผลกระทบต่อสุขภาพเป็นไปอย่างครบถ้วนและรอบด้านมากที่สุด

● บทบาทของหน่วยงานด้านสาธารณสุข ในขั้นตอนนี้ หน่วยงานด้านสาธารณสุขมีบทบาทในการให้ข้อมูลข้อคิดเห็น และข้อเสนอแนะต่อการกำหนดขอบเขตและแนวทางการประเมินผลกระทบต่อสุขภาพ โดยมีแนวทางที่ต้องพิจารณาผลกระทบต่อสุขภาพที่อาจเกิดขึ้นจากการดำเนินโครงการ โดยคำนึงถึง

➢ กลุ่มประชากรที่อาจจะเกิดผลกระทบทางสิ่งแวดล้อมและสุขภาพจากการดำเนินโครงการ

● ประชาชนที่อาศัยอยู่รอบโครงการและพื้นที่ใกล้เคียงโครงการ คนงานก่อสร้างหรือพนักงานที่จะเข้ามาปฏิบัติงานในโครงการ และกลุ่มที่มีความเสี่ยงหรือกลุ่มอ่อนไหวในพื้นที่ เช่น เด็กเล็ก ผู้สูงอายุ หรือผู้พิการ

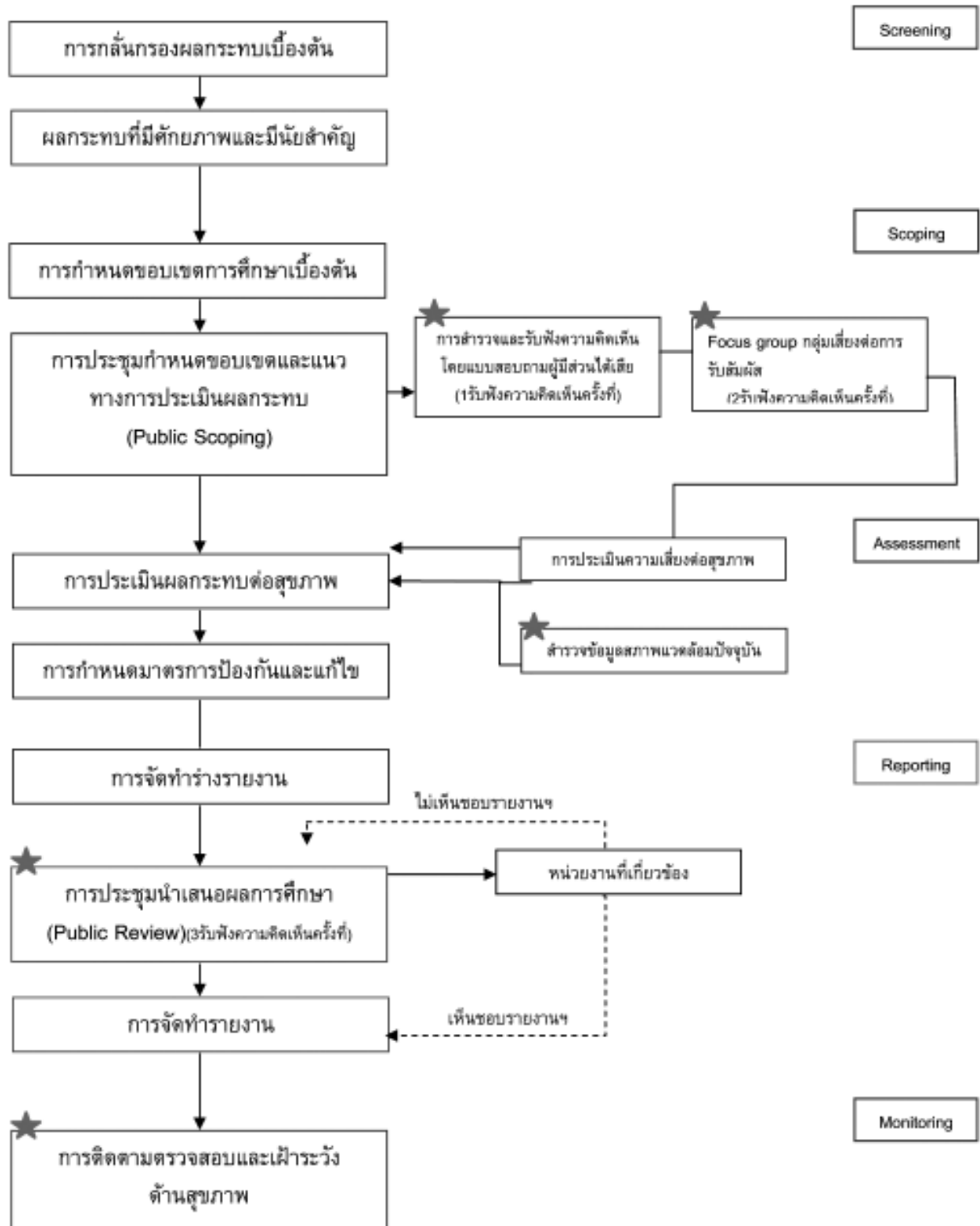
➢ ข้อมูลพื้นฐานของและรายละเอียดโครงการ

● สถานที่ตั้ง การขนส่ง กระบวนการผลิต สารเคมีที่ใช้ในการดำเนินการ ระยะเวลาในการก่อสร้างและดำเนินการ

➢ สารพิษหรือมลพิษที่อาจถูกปลดปล่อยออกสู่สิ่งแวดล้อม

● มลพิษที่อาจจะถูกปลดปล่อยออกสู่ภายนอกโครงการและมีผลต่อสิ่งแวดล้อมและสุขภาพของประชาชนที่จะต้องคำนึงถึงนั้น ไม่เพียงแต่เป็นผลพิษเชิงสารเคมี หรือมลพิษเท่านั้น หากจะต้องคำนึงถึงมลพิษทางด้านชีวภาพ โรคติดต่อ และการสูดอากาศ รวมทั้งผลกระทบที่อาจส่งผลกระทบต่อชุมชนอีกด้วย

ในบทบาทของหน่วยงานด้านสาธารณสุขในพื้นที่ย่อมมีแนวคิดและมีการให้ข้อคิดเห็นและข้อห่วงกังวลที่แตกต่างจากประชาชนผู้มีส่วนได้เสียทั่วไป เนื่องจากหน่วยงานด้านสาธารณสุขนั้นจะสามารถมองเห็นมุมมองกว้างมากกว่า ทั้งในเชิงนโยบายและการปฏิบัติงาน รวมทั้งขั้นตอนการดำเนินงานในหน่วยงานด้านสาธารณสุขจะเป็นหน่วยงานที่สามารถเห็น



★
ช่องทางของการมีส่วนร่วมของหน่วยงานด้านสาธารณสุข

รูปที่ 1 ขั้นตอนการจัดทำ EHA และการมีส่วนร่วมของหน่วยงานด้านสาธารณสุข

ภาพรวมของสถานะทางสุขภาพของประชาชนในพื้นที่ และสามารถให้ข้อมูลที่ถูกต้องในการจัดทำประเมินผลกระทบต่อสุขภาพในขั้นตอนต่อไป เช่น หากในพื้นที่ที่จะมีการดำเนินการของโครงการมีปัญหาสุขภาพด้านระบบทางเดินหายใจของประชาชนอยู่เดิมแล้ว ในขั้นตอนนี้หน่วยงานด้านสาธารณสุขจะสามารถชี้ให้เห็นการประเมินผลกระทบต่อสุขภาพนั้นเน้นไปถึงการควบคุมปัญหาด้านมลพิษอากาศมากกว่าปัญหาด้านอื่นๆ เพื่อป้องกันปัญหาที่อาจเกิดขึ้นในระยะยาวของกลุ่มประชาชนในพื้นที่รอบโครงการ

2) การรับฟังความคิดเห็นของประชาชนและผู้มีส่วนได้เสียในขั้นตอนการประเมินและการจัดทำรายงานการวิเคราะห์ผลกระทบสิ่งแวดล้อม

- วัตถุประสงค์ เพื่อให้ผู้มีส่วนได้เสียและภาคส่วนต่างๆ ได้แสดงข้อคิดเห็นเกี่ยวกับการประเมินผลกระทบต่อสุขภาพจากการดำเนินโครงการ โดยในขั้นตอนการรับฟังความคิดเห็นครั้งนี้จะดำเนินการในลักษณะสำรวจและรับฟังข้อคิดเห็นอาจเป็นการประชุมกลุ่มย่อย หรือการสัมภาษณ์บุคคล จะไม่มีการจัดเป็นเวทีรับฟังความคิดเห็น

- บทบาทของหน่วยงานด้านสาธารณสุข ในขั้นตอนนี้จะเป็นขั้นตอนที่หน่วยงานด้านสาธารณสุขจะสามารถให้ข้อคิดเห็นได้อย่างชัดเจน โดยที่ปรึกษาที่จัดทำรายงานผลกระทบสิ่งแวดล้อมนั้นอาจมีการจัดประชุมกลุ่มย่อยในระดับของโรงพยาบาลระดับตำบลในพื้นที่ (เช่น โรงพยาบาลส่งเสริมสุขภาพตำบล) เพื่อให้สามารถรับทราบถึงข้อห่วงกังวลในเชิงสาธารณสุขของหน่วยงานพื้นที่อย่างชัดเจน เนื่องจากในบางครั้งการจัดเวทีแสดงความคิดเห็นไม่สามารถแสดงข้อห่วงกังวลได้ทั้งหมด ในการคำนึงถึงการประเมินผลกระทบต่อสุขภาพนั้น หน่วยงานสาธารณสุขควรคำนึงถึงความพร้อมด้านสาธารณสุข ในการให้บริการของประชาชนในพื้นที่หากเกิดผลกระทบจากการดำเนินโครงการ รวมทั้งควรคำนึงถึงพนักงานของโครงการที่จะเข้ามาปฏิบัติงานในพื้นที่ และความพร้อมหรือแนวทางการป้องกันปัญหาต่างๆที่อาจเกิดขึ้นจากการดำเนินโครงการอีกด้วย นอกจากนี้การจัดประชุมกลุ่มย่อยของหัวหน้าอาสาสมัครชุมชน (อสม.) ในพื้นที่อาจจะเป็นอีกช่องทางหนึ่งที่จะสามารถทำให้ได้ข้อมูลทางด้านข้อห่วงกังวลของประชาชนในพื้นที่ได้อย่างครอบคลุมและครบถ้วน

3) การรับฟังความคิดเห็นของประชาชนและผู้มีส่วนได้เสียในการทบทวนร่างรายงานผลกระทบสิ่งแวดล้อมและสุขภาพ (Public Review)

- วัตถุประสงค์ เพื่อให้ผู้มีส่วนได้เสียและภาคส่วนต่างๆ ได้ร่วมกลั่นกรองความครบถ้วนของรายงานวิเคราะห์ผลกระทบสิ่งแวดล้อม โดยเฉพาะอย่างยิ่งมาตรการป้องกันและแก้ไขผลกระทบสิ่งแวดล้อมและสุขภาพ และมาตรการติดตามตรวจสอบผลกระทบสิ่งแวดล้อมและสุขภาพ

- บทบาทของหน่วยงานด้านสาธารณสุข ในขั้นตอนของการทบทวนร่างรายงานนั้นถือว่าเป็นขั้นตอนสุดท้ายของการมีส่วนร่วมของหน่วยงานด้านสาธารณสุขในพื้นที่ ในการรับฟังความคิดเห็นครั้งนี้สิ่งที่ควรจะต้องคำนึงถึง คือ

- ความครอบคลุมของการประเมินผลกระทบต่อสุขภาพ จากการให้ความเห็นของหน่วยงานด้านสาธารณสุขในพื้นที่ ทั้ง 2 ครั้งข้างต้น ขั้นตอนนี้จะแสดงให้เห็นถึงบทสรุปของข้อคิดเห็นด้านสุขภาพทั้งหมดที่อาจเกิดขึ้นในพื้นที่ และนำข้อคิดเห็นเหล่านั้นไปใช้ในการกำหนดมาตรการเพื่อป้องกันและแก้ไขผลกระทบด้านสุขภาพ

- มาตรการป้องกันและแก้ไขผลกระทบสิ่งแวดล้อมและสุขภาพ ต้องคำนึงถึงความครอบคลุมของมาตรการที่จะสามารถป้องกันไม่ให้เกิดปัญหาทางด้านสุขภาพนั้นเกิดขึ้นได้ หรือถ้าหากต้องเผชิญกับปัญหาที่ไม่สามารถหลีกเลี่ยงได้ ได้มีการกำหนดมาตรการเพื่อป้องกันให้ดีที่สุดแล้วหรือยัง และเพียงพอหรือไม่ต่อการป้องกันแก้ไขปัญหานั้น ซึ่งการป้องกันนั้นต้องคำนึงถึงกลุ่มประชากรทั้งหมดที่ได้คาดว่าจะเป็นผลกระทบในขั้นตอนการรับฟังความคิดเห็นครั้งที่ 1 ด้วย

- มาตรการติดตามตรวจสอบผลกระทบสิ่งแวดล้อมและสุขภาพ นอกจากการป้องกันและแก้ไขแล้ว มาตรการด้านการติดตามตรวจสอบนั้นถือว่าเป็นหัวใจสำคัญของการดำเนินโครงการทุกโครงการ ในฐานะหน่วยงานด้านสาธารณสุข

สุข อาจจะต้องคำนึงถึงแนวทางในการติดตามผลกระทบต่อสุขภาพของกลุ่มประชากรทั้งหมด รวมทั้งการมีส่วนร่วมของหน่วยงานสาธารณสุขในการเฝ้าระวังและติดตามตรวจสอบผลกระทบที่อาจเกิดขึ้นจากการดำเนินโครงการ นอกจากนี้การสร้างความร่วมมือในการติดตามตรวจสอบผลกระทบด้านสุขภาพกับโครงการยังเป็นอีกหนึ่งช่องทางที่สามารถดำเนินการได้ เพื่อเป็นการเฝ้าระวังและแก้ไขปัญหาด้านสุขภาพได้อย่างทันที่

บทบาทของหน่วยงานสาธารณสุขในด้านอื่นของการจัดทำ EHIA

นอกจากการรับฟังความคิดเห็นทั้ง 3 ครั้งที่กำลังมาข้างต้นแล้ว ยังมีกระบวนการอื่นๆในการจัดทำรายงาน EHIA ที่หน่วยงานด้านสาธารณสุขสามารถมีส่วนร่วมได้ (รูปที่ 1) เช่น

- การให้ข้อมูลพื้นฐานที่มีความครอบคลุมและครบถ้วนแก่ที่ปรึกษาของโครงการ เพื่อสามารถนำข้อมูลเหล่านั้นมาเป็นข้อมูลพื้นฐานทางด้านสุขภาพของประชากรในพื้นที่ เพื่อที่จะสามารถศึกษาแนวโน้ม คาดการณ์ การเปลี่ยนแปลงของปัญหาสุขภาพที่อาจเกิดขึ้นในอนาคต
- การติดตามตรวจสอบและการเฝ้าระวังด้านสุขภาพ ในการดำเนินการโครงการต้องมีการติดตามตรวจสอบผลการดำเนินงานของโครงการเป็นระยะอย่างน้อยปีละ 1 ครั้ง ซึ่งในปัจจุบันการติดตามตรวจสอบการดำเนินการของโครงการนั้นไม่ได้รับความสนใจจากหน่วยงานภาครัฐเท่าที่ควร จึงส่งผลให้เกิดผลกระทบจากการดำเนินการของโครงการต่างๆทั้งทางสิ่งแวดล้อมและสุขภาพอย่างที่ปรากฏปัญหาที่เกิดขึ้นอยู่ในปัจจุบัน หน่วยงานสาธารณสุขในพื้นที่เป็นหนึ่งในหน่วยงานที่ควรจะต้องได้รับการรายงานสรุปผลของข้อมูลด้านสิ่งแวดล้อม และการตรวจสุขภาพของพนักงานโครงการ และประชาชนโดยรอบโครงการ เพื่อเป็นการเฝ้าระวังโรคและป้องกันปัญหาสุขภาพที่อาจเกิดขึ้นต่อไปในอนาคตจากการดำเนินการของโครงการ ทิศทางที่หน่วยงานสาธารณสุขจะสามารถติดตามตรวจสอบและเฝ้าระวังปัญหาสุขภาพได้นั้น คือ โครงการที่ดำเนินการ หรือบริษัทที่ปรึกษา จะต้องเป็นผู้กำหนดมาตรการการดำเนินการเรื่อง การรายงานผลด้านสุขภาพของพนักงานแก่หน่วยงานสาธารณสุขในพื้นที่ เช่น รพ.สต. ที่อยู่รอบโครงการ สำนักงานสาธารณสุขอำเภอ หรือสำนักงานสาธารณสุขจังหวัด รวมทั้งโครงการต้องจัดสรรงบประมาณบางส่วนให้กับหน่วยงานสาธารณสุขในพื้นที่ เพื่อรวบรวมปัญหาด้านสุขภาพของประชาชนโดยรอบโครงการ และพัฒนาบุคลากรด้านสาธารณสุขในพื้นที่ เพื่อให้มีความรู้ความสามารถในการแก้ไขปัญหาสุขภาพ และเพื่อเป็นพื้นที่ให้ความรู้ผลกระทบด้านสุขภาพ และการดูแลป้องกันให้แก่ประชาชน การป้องกันและเฝ้าระวังแนวโน้มการเกิดโรคจากการดำเนินการของโครงการในอนาคต โดยหน่วยงานสาธารณสุขนั้นจะสามารถนำข้อมูลที่ได้มาวิเคราะห์แนวโน้มการเกิดโรค และการเปลี่ยนแปลงของโรคต่อไปในอนาคต

ทิศทางการพัฒนาหน่วยงานสาธารณสุขต่อการจัดทำ EHIA

- การพัฒนาความรู้และศักยภาพของบุคลากรสาธารณสุข

หน่วยงานสาธารณสุขในพื้นที่ที่มีการจัดตั้งโครงการต่าง ๆ นั้น บุคลากรทางการแพทย์ส่วนใหญ่ยังไม่สามารถเข้าใจถึงแนวทางการประเมินผลกระทบด้านสิ่งแวดล้อมและสุขภาพที่ประกาศโดยกระทรวงทรัพยากรธรรมชาติและสิ่งแวดล้อม พ.ศ. 2553 และการดำเนินงานของการจัดทำ EHIA จึงอาจส่งผลให้ไม่สามารถกำหนดบทบาทของการดำเนินงานของหน่วยงานได้อย่างชัดเจน จึงต้องมีการพัฒนาความรู้และความเข้าใจ และพัฒนาศักยภาพของบุคลากรด้านสาธารณสุข ดังนี้

- การให้ความรู้ความเข้าใจในการประเมิน และการพัฒนาต่อการจัดทำ EHIA ให้บุคลากรของหน่วยงานสาธารณสุข ให้สามารถอ่านรายงานการประเมินผลกระทบสิ่งแวดล้อมและสุขภาพได้อย่างเข้าใจ ถี่ถ้วน การเพิ่มการอบรมด้านการประเมินความเสี่ยงต่อสุขภาพ การอ่านค่าการตรวจวัดในสิ่งแวดล้อม

และแนวทางการหาความเชื่อมโยงระหว่างสิ่งแวดล้อมและสุขภาพนั้นเป็นจุดสำคัญที่ควรให้ความรู้และพัฒนาศักยภาพของบุคคลากรกลุ่มนี้ เพื่อให้สามารถนำความรู้ที่ได้ขึ้นไปเฝ้าระวังผลกระทบต่อสุขภาพ และวางแนวทางการปฏิบัติที่เหมาะสม

- การพัฒนาศักยภาพของบุคคลากรด้านการรักษาและการเฝ้าระวังโรค หลังจากการจัดตั้งโครงการที่มีการจัดทำ EHIA แล้วควรจะต้องมีการพัฒนาบุคคลากรด้านหน่วยงานสาธารณสุขที่มีความเกี่ยวข้องกับโครงการ เช่นความรู้ความเข้าใจด้านสารเคมีที่เกี่ยวข้องกับการดำเนินโครงการ หากเกิดเหตุรุนแรง บุคคลากรด้านสาธารณสุขจะสามารถแก้ไขปัญหาต่างๆได้ถูกต้องตามหลักวิชาการ หรือหากเกิดการระเบิดของแก๊สที่ต้องใช้ในการดำเนินการของโครงการ บุคคลากรสาธารณสุขจะมีความพร้อมที่จะดูแลรักษาประชาชนและพนักงานของบริษัท

➢ พัฒนาศักยภาพอาสาสมัครสาธารณสุข (อสม)

ให้ความรู้ด้านสุขภาพ และแนวโน้มในการดูแลสุขภาพของประชาชนในพื้นที่ เพื่อให้สามารถเข้าถึงตัวประชาชน สามารถช่วยเหลือ ให้คำแนะนำ และดูแลประชาชนในพื้นที่ และประสานงานกับบุคคลากรสาธารณสุขได้เป็นอย่างดี เพื่อช่วยเฝ้าระวังและป้องกันผลกระทบที่อาจเกิดขึ้นได้กับประชาชนได้

➢ การพัฒนาด้านศักยภาพของหน่วยงานสาธารณสุข

จากการพัฒนาโครงการหลายๆโครงการที่มีการจัดทำ EHIA ตามประกาศโดยกระทรวงทรัพยากรธรรมชาติและสิ่งแวดล้อม พ.ศ.2553 นั้นได้ถือว่ามี 11 โครงการเป็นโครงการที่มีผลกระทบอย่างรุนแรงต่อทั้งสิ่งแวดล้อมและสุขภาพของชุมชน ทั้งนี้ในพื้นที่ที่มีการพัฒนาโครงการเหล่านี้ย่อมต้องเตรียมความพร้อมสำหรับการรองรับการพัฒนาที่จะเข้ามาสู่พื้นที่ นอกจากการพัฒนาศักยภาพของบุคคลากรแล้ว ศักยภาพของหน่วยงานยังถือเป็นอีกปัจจัยสำคัญ เช่นความพร้อมในด้านวัสดุอุปกรณ์ในการตรวจรักษาและเวชภัณฑ์ในการรักษาพยาบาลทั้งในกรณีปกติ และกรณีที่เกิดเหตุการณ์ฉุกเฉิน โดยเฉพาะโครงการที่มีขนาดใหญ่และมีพนักงานจำนวนมากที่ต้องปฏิบัติงานในโครงการ และยังคงคำนึงถึงการรองรับด้านบริการสุขภาพที่มีประสิทธิภาพ คุณภาพและสามารถเข้าถึงการบริการได้เป็นอย่างดีที่จะต้องจัดให้กลุ่มพนักงานอีกด้วย การดำเนินงานด้านการพัฒนาศักยภาพของหน่วยงานนั้น หากมีการร่วมกันส่งเสริมการพัฒนาระหว่างภาครัฐและภาคเอกชนที่ดำเนินการในพื้นที่ ย่อมสามารถลดปัญหาด้านสุขภาพได้

➢ การพัฒนาแนวทางการปฏิบัติงานของหน่วยงานที่เกี่ยวข้องทำงานร่วมกัน

เนื่องจากการแก้ไขปัญหาสิ่งแวดล้อมและสุขภาพ จะประสบความสำเร็จได้ต้องได้รับการดูแลจากหน่วยงานต่างๆ โดยเฉพาะหน่วยงานในพื้นที่ที่จะต้องประสานงานในการทำงานร่วมกัน ช่วยกันกำกับดูแล และติดตามมาตรการป้องกันและแก้ไขผลกระทบอย่างเข้มงวด เช่น สำนักงานนโยบายและแผนทรัพยากรธรรมชาติและสิ่งแวดล้อม (สผ.) กรมอุตสาหกรรมพื้นฐานและการเหมืองแร่ (กพร.) และหน่วยงานด้านสาธารณสุขที่อยู่ในพื้นที่ ตลอดจนองค์การบริหารส่วนตำบล (อบต.) โดยบุคคลากรหน่วยงานดูแลกำกับในการดำเนินงานโครงการ ควรมีการปฏิรูปโครงสร้างการดำเนินการให้ครอบคลุมทุกมิติตามสำนักงานนโยบายและแผนทรัพยากรธรรมชาติและสิ่งแวดล้อมกำหนด และตรวจติดตามอย่างต่อเนื่องเพื่อมิให้เกิดปัญหาซ้ำๆในพื้นที่ต่างๆดังปรากฏในปัจจุบัน โดยมีการประสานงานกับหน่วยงานสาธารณสุขในพื้นที่เพื่อรับทราบข้อมูล และแนวโน้มทิศทางด้านสิ่งแวดล้อมและสุขภาพของประชาชนในชุมชน มีการปรึกษาหารือ และปรับเปลี่ยนมาตรการในการป้องกันและแก้ไขให้เหมาะสมและมีประสิทธิภาพ โดยดูผลประโยชน์ของชุมชนเป็นหลัก นอกจากนี้องค์การบริหารส่วนตำบล ซึ่งมีหน้าที่ดูแลประชาชนในพื้นที่ ควรได้รับงบประมาณจัดสรรเพื่อการพัฒนาด้านความรู้ในการประเมินความเสี่ยงและผลกระทบด้านสิ่งแวดล้อมและสุขภาพของประชาชน เพื่อสามารถถ่ายทอดข้อมูล และรับฟังความ

คิดเห็นของประชาชนทุกภาคส่วนอย่างกว้างขวางผ่านเวทีรับฟังความคิดเห็น และช่องทางอื่นๆ เพื่อสามารถนำข้อเสนอต่างๆ เสนอเพื่อการปฏิบัติอย่างจริงจัง เพื่อประโยชน์ของชุมชนอย่างเป็นธรรม และช่วยเหลือผู้ด้อยโอกาส ลดความเหลื่อมล้ำในสังคมให้ผู้อยู่ดีมีความสุข

ปัจจุบันประเทศไทยมีปัญหาความขัดแย้งทางการเมืองในหลายปีที่ผ่านมา มีการบริหารที่รวมผู้ศูนย์กลางอยู่มาก อำนาจและงบประมาณจึงกระจุกอยู่ในส่วนกลาง ชุมชนและท้องถิ่นเกือบไม่มีอำนาจและทรัพยากรในการจัดการเลย ทรัพยากรของชุมชนในท้องถิ่นต่างๆ ถูกแย่งไปใช้ประโยชน์เพื่อคนที่มีอำนาจมากกว่า ดังนั้นการจัดทำโครงสร้างในการปฏิรูปหน่วยงานต่างๆ โดยส่งเสริมให้ประชาชนมีอำนาจ และมีความสามารถในการจัดการตนเองให้มากที่สุด ภายใต้อำนาจการลดอำนาจรัฐและเพิ่มอำนาจประชาชน อีกทั้งความเข้มแข็งในการจัดการตนเองของชุมชนท้องถิ่นต่างๆ เป็นรากฐานสำคัญในการจัดการชีวิตและชุมชนของตนเอง เพื่อเตรียมรับมือกับกระแสการเปิดเสรีทางการค้า ความเปลี่ยนแปลงทางวัฒนธรรม ความเปลี่ยนแปลงทางทรัพยากรธรรมชาติ และอุณหภูมิอากาศของโลก ดังนั้นควรมีการพิจารณาพัฒนาองค์กรในทุกระดับ และร่างกฎหมายที่ผ่านด้วยกระบวนการทำงานวิชาการ และการมีส่วนร่วมของประชาชนจำนวนมาก เพื่อเป็นเครื่องมือสร้างความถูกต้อง เป็นธรรม ลดความเหลื่อมล้ำ ช่วยเหลือผู้ด้อยโอกาสให้ผู้อยู่ดีมีความสุข และมีคุณภาพชีวิตที่ดี

เช่นเดียวกับการดำเนินงานการจัดทำ EHIA นั้นต้องให้ความสำคัญกับทุกภาคส่วน ผู้มีส่วนได้เสียให้ครบทุกกลุ่ม และต้องเป็นไปอย่างกว้างขวาง โดยเริ่มตั้งแต่จิตสำนึกและความรับผิดชอบต่อสังคมของเจ้าของโครงการ ความรับผิดชอบต่อสังคมและความตระหนักรู้ของบริษัทที่ปรึกษาโครงการ ความเที่ยงตรงของหน่วยงานราชการที่เกี่ยวข้อง และความร่วมมือของประชาชนในพื้นที่โครงการ เมื่อมีการร่วมมือระหว่างหลากหลายภาคส่วนนี้แล้ว ปัญหาสุขภาพที่เกิดอาจจะจากการดำเนินโครงการย่อมได้รับการเฝ้าระวังและการแก้ไขปัญหาได้อย่างทันที่ การสูญเสียด้านทรัพยากรมนุษย์ก็จะลดลงไปตามลำดับ

บรรณานุกรม

- (1) สำนักงานคณะกรรมการสุขภาพแห่งชาติ. การประเมินผลกระทบต่อสุขภาพคืออะไร. [ออนไลน์]. 2552. แหล่งที่มา http://www.nationalhealth.or.th/index.php?option=com_content&view=article&id=48%3Ahia&catid=40%3A-hia&Itemid=106 [22 กุมภาพันธ์ 2557]
- (2) สำนักงานนโยบายและแผนทรัพยากรธรรมชาติและสิ่งแวดล้อม กระทรวงทรัพยากรธรรมชาติและสิ่งแวดล้อม. แนวทางการประเมินผลกระทบทางสุขภาพในรายงานวิเคราะห์ผลกระทบสิ่งแวดล้อม. กรุงเทพมหานคร, 2556.
- (3) ปิยะภรณ์ ดวงมนตรี. องค์กรปกครองส่วนท้องถิ่นกับ HIA ในการเข้าร่วมเวที Public Scoping และ Public Review. [ออนไลน์]. 2554.