

การจัดการภูมิทัศน์วัฒนธรรม เพื่อการอนุรักษ์สภาพแวดล้อมของเมืองเชียงใหม่

ผู้ช่วยศาสตราจารย์ ดร.เกริก กิตติคุณ,
ศศิษา สุขกาย, ศักดิษฐ์ เสริมศรี, กฤษณพันธ์ุ ดันเจริญรัตน์,
คงฤทธิ์ เหลืองไทรรัตน์, ทิพา หน่อแก้วมุล และณัฐฐเขต มณีกร *
อนุพงษ์ สมพฤกษ์ **
สันติชาติ ชัยภมรฤทธิ์ ***

บทนำ

ภูมิทัศน์วัฒนธรรม เป็นภูมิปัญญาที่ล้ำค่าของบรรพบุรุษที่สะท้อนให้เห็นถึงวิถีชีวิตและความเป็นอยู่ของผู้คนในอดีตจนถึงปัจจุบัน ซึ่งเป็นเอกลักษณ์เฉพาะตามบริบทของพื้นที่ โดยมีคติความเชื่อและการเปลี่ยนแปลงทางสังคมที่สะท้อนให้เห็นในงานสถาปัตยกรรมและสภาพแวดล้อมของชุมชน จากประวัติศาสตร์ของเมืองเชียงใหม่ การสร้างบ้านแปงเมืองของพญามังรายบริเวณที่ราบลุ่มริมฝั่งแม่น้ำกก และได้ขนานนามราชธานีแห่งนี้ว่า เชียงราย ซึ่งมีความหมายว่า เมืองของพญามังราย การตั้งถิ่นฐานของผู้คนในกลุ่มชาติพันธุ์ต่าง ๆ ในพื้นที่ปรากฏให้เห็นดังลักษณะงานสถาปัตยกรรมพื้นถิ่นล้านนา แต่จากการได้รับอิทธิพลจากมิชชันนารีสอนศาสนาในงานสถาปัตยกรรมแบบตะวันตก รวมถึงการเปลี่ยนแปลงจากความเป็นเมือง (Urbanization) ทำให้งานสถาปัตยกรรมที่ทรงคุณค่า โดยเฉพาะอาคารประเภทบ้านพักอาศัย ถูกรื้อทำลายเพื่อสร้างใหม่ตามกระแสนิยม

ทั้งนี้ การศึกษาและสำรวจรูปแบบสถาปัตยกรรมพื้นถิ่นประเภทต่าง ๆ ในเมืองเชียงใหม่ ด้วยการจัดการภูมิทัศน์วัฒนธรรม โดยการออกแบบสถาปัตยกรรมร่วมสมัยที่เป็นต้นแบบ และสร้างแนวทางการอนุรักษ์สภาพแวดล้อมของชุมชนเมืองเพื่อเสนอให้หน่วยงานท้องถิ่น ได้แก่ เทศบาลนครเชียงใหม่ ดำเนินการส่งเสริมและควบคุมการอนุรักษ์ก่อสร้างตามกรอบข้อบังคับเทศบัญญัติท้องถิ่น เพื่อการอนุรักษ์มรดกทางสถาปัตยกรรมและสภาพแวดล้อมของชุมชนที่เหมาะสมกับบริบทของเมืองเชียงใหม่ต่อไป

* คณะเทคโนโลยีอุตสาหกรรม มหาวิทยาลัยราชภัฏเชียงใหม่

** หลักสูตรครุศาสตรบัณฑิต สาขาอุตสาหกรรมศิลป์ มหาวิทยาลัยราชภัฏเชียงใหม่

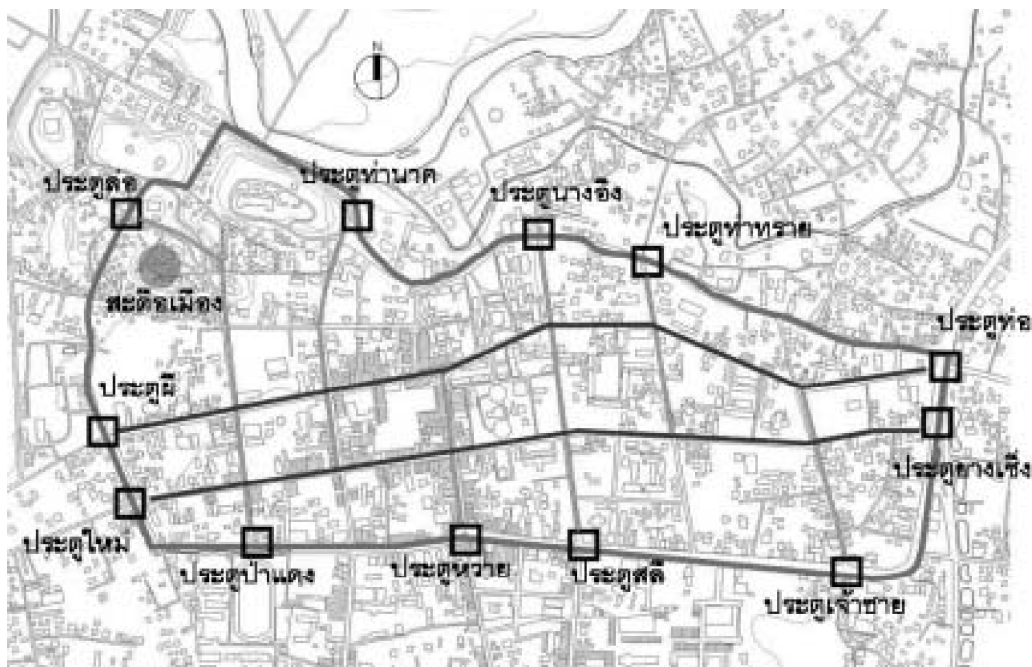
*** องค์การบริหารส่วนจังหวัดเชียงใหม่

ภูมิทัศน์วัฒนธรรมของเมืองเชียงราย

สภาพภูมิประเทศเมืองเชียงรายมีลักษณะเป็นที่ราบลุ่มแม่น้ำ โดยมีแม่น้ำกกไหลผ่านกลางเมืองในแนวทิศตะวันตกไปทิศตะวันออก จึงเหมาะแก่การตั้งถิ่นฐานของชุมชนในอดีตซึ่งพบการตั้งถิ่นฐานอยู่สองฝั่งของลำน้ำ โดยในปี พ.ศ. 1805 พญาเม็งรายได้ทรงย้ายราชธานีจากเมืองหิรัญนครเงินยาง (เมืองเชียงแสน) มาสร้างราชธานีแห่งใหม่ที่ริมฝั่งแม่น้ำกก เนื่องจากทรงเห็นว่าภูมิประเทศเป็นชัยภูมิที่ดี จากหลักฐานที่เหลืออยู่สามารถวิเคราะห์ได้ว่า เมืองเชียงรายเป็นรูปสี่เหลี่ยมผืนผ้า ยาวขนานไปตามแนวแม่น้ำกกซึ่งไหลผ่านหน้าประตูเมืองทางทิศเหนือ กำแพงเมืองก่อด้วยอิฐ มีใบเสมาเรียงรายไปตามแนวกำแพง ประตูมีรูปร่างโค้ง มีความกว้างประมาณ 5 เมตร สามารถขี่ช้างลอดผ่านได้ และมีคูน้ำล้อมรอบกำแพงเมืองด้านนอก (ตามบันทึก “ประตูเมืองในเขตกำแพงเมืองเก่า” ของนักเดินทางชาวฝรั่งเศสซึ่งตีพิมพ์ในหนังสือ Le Tour du Monde (สุเมธ ชุมสาย ณ อยุธยา, 2545 : 43-45)) และข้อมูลจากการสำรวจและสัมภาษณ์บุคคลตามรายงานของนายอร่าม เอี่ยมสุวรรณ อดีตผู้ว่าราชการจังหวัดเชียงราย (สถาบันวิจัยสังคมมหาวิทยาลัยเชียงใหม่, 2529 : 3-4) ระบุว่า แต่เดิมประตูเมืองเชียงรายมีจำนวน 11 ประตู แต่เมื่อสร้างสะดือเมือง (เสาหลักเมือง) ที่บริเวณคอยทอง จึงสร้างประตูเมืองด้านทิศตะวันตกเพิ่มเติม รวมเป็นจำนวน 12 ประตู รายละเอียดดังนี้ (รูปภาพที่ 1)

- ทิศใต้ 4 ประตู ได้แก่ ประตูป่าแดง ประตูห้วย ประตูสดี และประตูเจ้าชาย
- ทิศตะวันตก 3 ประตู ได้แก่ ประตูใหม่ (ประตูเชียงใหม่) ประตูผี และประตูล่อ (ประตูชะต้ำ)
- ทิศเหนือ 3 ประตู คือ ประตูท่าอากาศยาน ประตูนางอิง และประตูท่าทราย
- ทิศตะวันออก 2 ประตู คือ ประตูท้อ และประตูยางแข็ง

ภายในกำแพงเมือง มีแนวแกนถนน 2 แนว คือ ถนนแนวขวาง ได้แก่ ถนนที่เชื่อมระหว่างกำแพงด้านทิศเหนือกับทิศใต้ และถนนแนวตรง คือ ถนนซึ่งตัดจากประตูด้านทิศตะวันออกไปยังทิศตะวันตก ทอดยาวไปตามแนวถนนที่เป็นเส้นทางสายหลัก 2 สาย ได้แก่ ถนนอุตรกิจ และถนนรัตนาลัย



รูปภาพที่ 1 แสดงตำแหน่งของประตูเมือง และแนวเขตกำแพงในเขตเมืองเก่าเชียงราย

ในปัจจุบัน ตำแหน่งและสภาพทั่วไปของบริเวณประตูเมืองต่าง ๆ ไม่ปรากฏเค้าโครงของประตูเมือง คูเมือง และกำแพงเมืองเก่าเหมือนดังเช่นผังเมืองเชียงใหม่ เนื่องจากการวางผังเมืองเพื่อตัดถนนภายในเมืองเชียงรายได้ในช่วงการฟื้นฟูบูรณะเมืองเชียงรายได้ขึ้นอีกครั้งในปี พ.ศ. 2453 เพื่อให้เมืองเชียงรายได้มีฐานะเป็นเมืองบริวารของเชียงใหม่ โดยยกเมืองเชียงรายได้ขึ้นเป็นเมืองจัตวารวมอยู่ในมณฑลพายัพ ให้พระภักดีฉัตรรงค์เป็นข้าหลวงประจำจังหวัด ซึ่งบรรดาเจ้าเมืองที่ได้รับการแต่งตั้งจากส่วนกลางไปปกครองเมืองในต่างจังหวัดล้วนไม่มีความรู้และความผูกพันกับวัฒนธรรมดั้งเดิม ประกอบกับอิทธิพลของสถาปัตยกรรมตะวันตกในช่วงของการเผยแพร่ศาสนาคริสต์ ซึ่งนายแพทย์และสถาปนิกนาม ดับบลิว เอ. บริกส์ (W.A. Briggs) ได้วางผังเมืองเชียงรายได้ในรูปแบบตาราง (Grid) และตัดถนนใหม่ในเขตเมืองเก่า โดยพื้นที่ถนนใหม่นั้นได้รับการพัฒนาจากการรื้อกำแพงและประตูเมืองและถมคูเมือง นอกจากนั้นการออกแบบวงเวียนและสี่แยก รวมถึงรูปแบบสถาปัตยกรรมแบบโคโลเนียลที่ปรากฏในอาคารสาธารณะ ร้านค้า และบ้านพักอาศัยในย่านการค้าตามความทันสมัยเป็นหลัก ในปัจจุบันมีเพียงคูเมืองในพื้นที่บริเวณประตูเจ้าชายทางทิศใต้ และบริเวณประตูใหม่ทางทิศตะวันตกเท่านั้นที่พบร่องรอยแนวคูเมืองเดิมซึ่งปัจจุบันใช้เส้นทางระบายน้ำ ส่วนตำแหน่งประตูเมืองด้านทิศเหนือที่ติดกับแม่น้ำกก สันนิษฐานว่าเดิมแนวกำแพงเมืองด้านนี้สร้างขนานไปกับแนวแม่น้ำกกเดิม แต่มีการเปลี่ยนแปลงของเส้นทางน้ำ จึงทำให้แนวกำแพงเมืองถูกทำลายและปัจจุบันเหลือเพียงคูน้ำในพื้นที่ของชุมชนเกาะลอยตามแนวถนนสิงห์ไคล

การอนุรักษ์ศิลปวัฒนธรรมเมืองเชียงรายได้เริ่มในปี พ.ศ. 2506 โดยประชาชนชาวจังหวัดเชียงรายได้ร้องขอให้รัฐบาลก่อสร้างอนุสาวรีย์พ่อขุนเม็งรายในบริเวณห้าแยกทางหลวงแผ่นดินหมายเลข 1 เพื่อให้เป็นสถานที่สักการะและเป็นจุดศูนย์รวมจิตใจของคนเชียงรายได้ ต่อมาในปี พ.ศ. 2531 นายอร่าม เอี่ยมสุวรรณ ผู้ว่าราชการจังหวัดเชียงรายได้ร่วมกับชาวเชียงรายได้ได้เห็นถึงความสำคัญของประวัติศาสตร์เมืองเชียงรายได้ จึงมีความต้องการฟื้นฟูประตูเมืองและกำแพงเมืองให้เป็นเอกลักษณ์ และสร้างภาพลักษณ์ที่ดีเพื่อส่งเสริมการท่องเที่ยวของจังหวัดเชียงรายได้ จึงได้ทำการบูรณะศาลสะดือเมืองที่วัดพระธาตุคุดยทอง และสร้างแนวกำแพงเมืองและประตูเมืองจำลองขึ้นมาใหม่ใกล้กับอนุสาวรีย์พ่อขุนเม็งรายในตำแหน่งของประตูยางแข็งในอดีต โดยการสนับสนุนค่าก่อสร้างจากรัฐบาลประเทศสาธารณรัฐเยอรมัน ซึ่งรูปแบบของกำแพงเมืองที่สร้างใหม่มีความยาวเพียง 30 เมตร และกว้าง 2 เมตร โดยใช้อิฐก้อนใหญ่ก่อกำแพง ตอนบนประดับยอดใบเสมาเว้นระยะ ช่วงกลางกำแพงเจาะช่องเปิดเป็นทางสัญจรให้เป็นประตูเมือง ส่วนรูปแบบซุ้มประตูเมืองไม่ได้ก่อสร้าง หากพิจารณาโดยรวมแล้วจะพบว่า รูปแบบกำแพงเมืองที่สร้างขึ้นใหม่มีรูปแบบที่ไม่สอดคล้องกับเอกลักษณ์ของเมืองตามแบบสถาปัตยกรรมล้านนา กล่าวคือ ประตูเมืองขาดซุ้มด้านบน แนวกำแพงเมืองไม่ได้สัดส่วนตามสถาปัตยกรรมผังเมือง และใช้วัสดุวัสดุสมัยใหม่ ทำให้ประตูเมืองและกำแพงเมืองที่สร้างขึ้นขัดแย้งกับการจำลองภาพในอดีตของประตูเมืองเดิม (รูปภาพที่ 2)

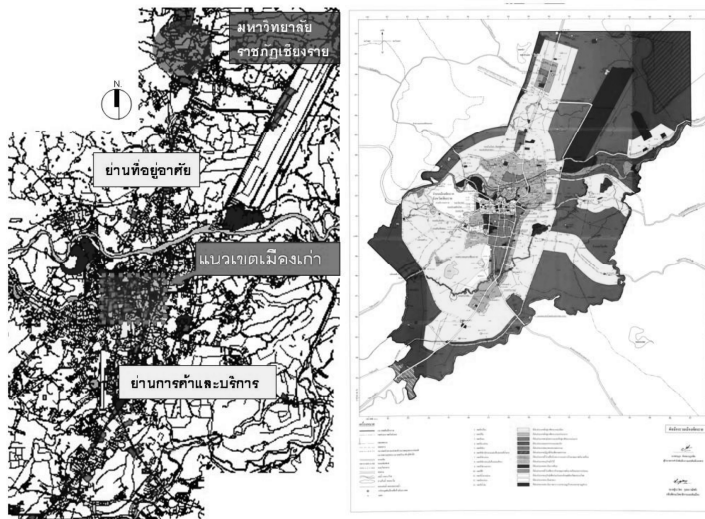


รูปภาพที่ 2 เปรียบเทียบภาพวาดประตูเมืองเชียงรายได้ในอดีตกับประตูเมืองที่สร้างขึ้นใหม่

ที่มา : (ภาพซ้าย) สุเมธ ชุมสาย ฌ อุษรยา, 2545 : 47

การจัดการภูมิทัศน์วัฒนธรรมเมืองเชียงราย

นโยบายจากภาครัฐที่ส่งเสริมให้จังหวัดเชียงรายเป็นศูนย์กลางเศรษฐกิจการค้าชายแดนและการท่องเที่ยว เพื่อเชื่อมโยงกับประเทศเพื่อนบ้านภายใต้ความร่วมมือในโครงการมหาลุ่มเศรษฐกิจ (Greater Mekong Sub-regional; GMS) ประกอบกับการพัฒนาเส้นทางคมนาคมขนส่งทางถนน และระบบสาธารณูปโภคและสาธารณูปการ ทำให้เกิดการเปลี่ยนแปลงของเมืองเชียงรายอย่างรวดเร็ว เกิดการขยายตัวของเมืองอย่างไร้ทิศทางส่งผลกระทบต่อสภาพภูมิทัศน์วัฒนธรรมของเมืองเชียงราย รวมทั้งการตั้งถิ่นฐานของประชากรเปลี่ยนแปลงไป แม้ว่าการวางผังเมืองรวมเชียงราย ได้ประกาศเป็นกฎกระทรวงบังคับใช้ เมื่อวันที่ 21 สิงหาคม ปี พ.ศ. 2530 จนมาถึงการบังคับใช้ผังเมืองรวมเชียงราย ฉบับปรับปรุงครั้งที่ 2 ในปี พ.ศ. 2556 ก็ตาม (รูปภาพที่ 3) แต่การขยายตัวของใช้ประโยชน์ที่ดินกลับเพิ่มมากขึ้น โดยเฉพาะการใช้ประโยชน์ที่ดินประเภทพาณิชยกรรมและที่อยู่อาศัยที่เกาะกลุ่มตามเส้นทางคมนาคมสายหลักและสายรองของเมือง โดยเฉพาะบริเวณชุมชนย่านการค้าเก่ารอบตลาดสดเทศบาล บริเวณถนนอุตรกิจและถนนชนาลัย ขยายตัวไปตามถนนพหลโยธินจนถึงทางหลวงแผ่นดินหมายเลข 1 จากบริเวณห้าแยกอนุสาวรีย์พ่อขุนเม็งราย มีการขยายตัวขึ้นไปทางทิศเหนือของเมืองมากขึ้น เนื่องจากการขยายถนนเป็นขนาด 6 ช่องทางจราจร และการสร้างทางเลี้ยวเมืองและสะพานคู่ขนานข้ามแม่น้ำกก จึงเกิดเป็นชุมชนใหม่ขึ้นบริเวณโดยรอบมหาวิทยาลัยราชภัฏเชียงราย และมหาวิทยาลัยแม่ฟ้าหลวง ส่วนทางทิศใต้ของชุมชน มีการขยายตัวไปตามเส้นทางหลวงแผ่นดินหมายเลข 1 เป็นห้างสรรพสินค้า แหล่งธุรกิจการค้าและบริการ ทั้งนี้ การใช้ประโยชน์ที่ดินตามผังเมืองรวมได้กำหนดให้เขตเมืองเก่าเป็นสีน้ำตาลอ่อน : ประเภทการใช้ประโยชน์ที่ดินอนุรักษ์เพื่อส่งเสริมเอกลักษณ์ศิลปวัฒนธรรมไทย โดยควบคุมการก่อสร้างประเภทอาคารสูง และอุตสาหกรรมทุกประเภท แต่มิได้ระบุนาตรการอนุรักษ์มรดกทางสถาปัตยกรรมและสภาพภูมิทัศน์วัฒนธรรมเดิมไว้ให้คงอยู่



รูปภาพที่ 3 การขยายตัวของเมืองเชียงราย จากการใช้ประโยชน์ที่ดินโดยรอบแนวเขตเมืองเก่า และการบังคับใช้ผังเมืองรวมเชียงราย ปี พ.ศ. 2556
ที่มา : (ภาพขวา) กรมโยธาธิการและผังเมือง

การจัดการภูมิทัศน์วัฒนธรรม โดยการสร้างต้นแบบสถาปัตยกรรมร่วมสมัยและกำหนดแนวทางการอนุรักษ์สภาพแวดล้อมของชุมชนเมืองเชียงราย ตามรูปแบบลักษณะสถาปัตยกรรมพื้นถิ่นที่อยู่อาศัย อาคารพาณิชย์ อาคารราชการ และศาสนสถานในเขตพื้นที่เมืองเก่า ดำเนินการโดยการสำรวจและเก็บข้อมูลสถาปัตยกรรมที่ทรงคุณค่าในลักษณะเรือนพื้นถิ่นภาคเหนือ กล่าวคือ เอกลักษณ์เรือนใต้ถุนสูงโล่งแต่มีช่องเปิดค่อนข้างเล็ก เนื่องจากสภาพอากาศที่ค่อนข้างหนาวเย็นและแห้งแล้งในฤดูหนาว ในบางส่วนของเรือนยังคงมีฝาไหลเพื่อใช้ระบายอากาศในฤดูร้อน ส่วนหลังคาเรือนมีลักษณะยื่นคลุมพื้นที่ส่วนของเรือนเป็นอย่างมากเพื่อป้องกันพายุฝน การยกสูงใต้ถุนเรือนเพื่อป้องกันน้ำท่วมที่เป็นน้ำป่าในช่วงฤดูฝน โดยพื้นที่บริเวณใต้ถุนยังใช้ทำกิจกรรมได้หลากหลาย

เรือนภาคเหนือมีความเป็นเอกลักษณ์ในทุก ๆ ส่วนของเรือน ไม่ว่าจะเป็นลวดลายที่นำมาตกแต่งที่แฝงด้วยคติภูมิปัญญาพื้นบ้านอันทรงคุณค่า (รูปภาพที่ 4) ซึ่งประเพณีการสร้างเรือนนั้นมี 2 กรณี คือ วัฒนธรรมประเพณีเมื่อหญิงชายแต่งงานเป็นครอบครัวใหม่อยู่ในช่วงสร้างฐานะจะต้องปลูกเรือนประเภทเรือนเครื่องผูกไม้บัวหรือไม้ไผ่ เมื่อมีฐานะมั่นคงจึงปลูกเรือนไม้จริงภายหลังหรืออาจซื้อเรือนเก่ามาปลูกสร้างใหม่ ส่วนกรณีที่สองคือ เรือนที่มีลูกแต่งงานและย้ายออกไปสร้างเรือนใหม่ จำนวนคนในเรือนน้อยลง ผู้เป็นเจ้าของเรือนเห็นว่าเรือนเดิมมีขนาดใหญ่เกินไป จึงรื้อเรือนแล้วนำไม้บางส่วนมาปลูกเรือนใหม่ให้มีขนาดเหมาะสมกับจำนวนสมาชิกที่ยังคงอยู่อาศัยในเรือนเดิม ทั้งนี้ เนื่องจากเรือนพื้นดินทางภาคเหนือจะต้องไม่มีการต่อเติมเรือนอันจะทำให้ไม่เป็นสิริมงคล นอกจากนั้น คติความเชื่อที่เกี่ยวกับการปลูกเรือนแต่ดั้งเดิมมีหลายประการ เริ่มตั้งแต่ขั้นตอนการเตรียมไม้ การปลูกเรือน จนกระทั่งการกำหนดทิศทางของตัวเรือนและองค์ประกอบเรือน เพื่อความเป็นสิริมงคลของผู้อยู่อาศัย ส่วนการจัดพื้นที่ภายในเรือนยังคงคำนึงถึงคติความเชื่อดั้งเดิมด้วย เช่น ตำแหน่งห้องนอนของพ่อแม่ควรรอยู่ด้านทิศตะวันออกโดยมีห้องนอนลูกอยู่ด้านทิศตะวันตก ซึ่งทุกคนจะหันหัวนอนไปทางหิ้งพระ (ทิศตะวันออกหรือทิศใต้ของเรือนเสมอ) จากคติความเชื่อการปลูกเรือนที่มีอยู่ในทุกส่วนของเรือนพื้นดินภาคเหนือ ทำให้แต่ละส่วนของเรือนมีความหมายและสร้างสำนึกในถิ่นที่อยู่ของตนเองได้อย่างลงตัว และมีเอกลักษณ์เฉพาะตัวที่แตกต่างจากท้องถิ่นอื่น

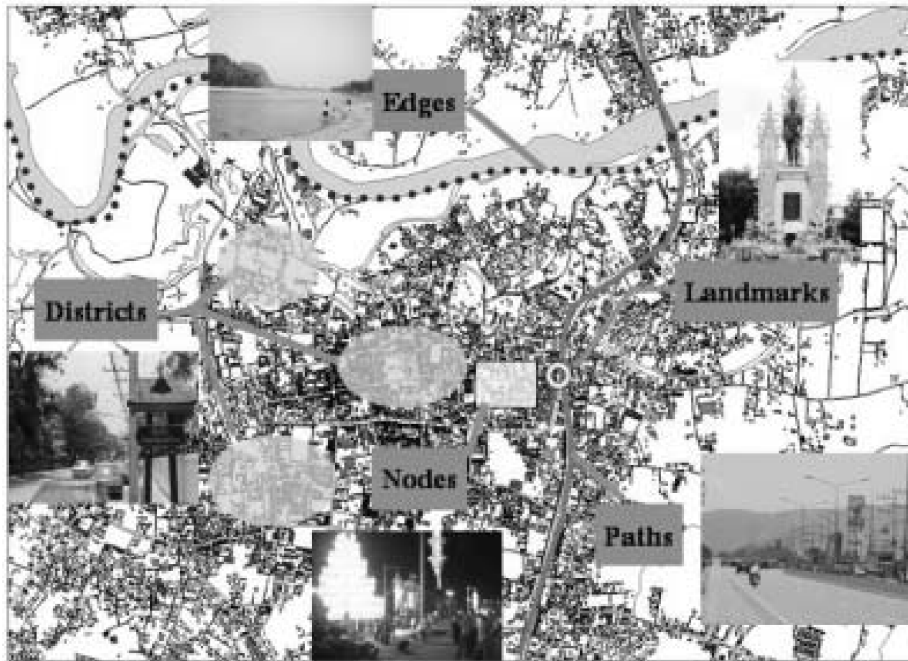


รูปภาพที่ 4 สถาปัตยกรรมพื้นดินภาคเหนือ และเรือนพักอาศัยเก่าในเขตเมืองที่เหลืออยู่ไม่มาก
ที่มา : (ภาพบน) วิวัฒน์ เตมียพันธ์, 2540 : 15

การวิเคราะห์สภาพภูมิทัศน์ของเมืองตามสภาพแวดล้อมทางธรรมชาติ (Nature Environment) และสภาพแวดล้อมสร้างสรรค์ (Build Environment) ตามแนวคิดภูมิทัศน์เมืองของเควิน ลินช์ (Kevin Lynch, 1977) เพื่อศึกษาส่วนประกอบที่สำคัญในระบบมโนทัศน์ของเมืองทั้ง 5 องค์ประกอบ นำไปสู่การสร้างแผนที่จินตภาพในการรับรู้ภูมิทัศน์วัฒนธรรมของเมืองเชียงรายที่มีคุณค่าแก่การอนุรักษ์สถาปัตยกรรมและสภาพแวดล้อมของชุมชนได้ (รูปภาพที่ 5) ดังนี้

- 1) ทางสัญจรของเมืองเชียงราย (Paths) ได้แก่ ถนนโดยรอบในเขตเมืองเก่า เช่น ถนนธนาลัย ถนนสิงห์ไคโล ถนนประสพสุข ถนนบรรพปราการ และถนนสันโค้งน้อย
- 2) ขอบเขตของเมืองเชียงราย (Edges) ได้แก่ แนวสองฝั่งของแม่น้ำกกที่ไหลผ่านกลางใจเมืองที่มีภูมิทัศน์ทางธรรมชาติที่สวยงาม

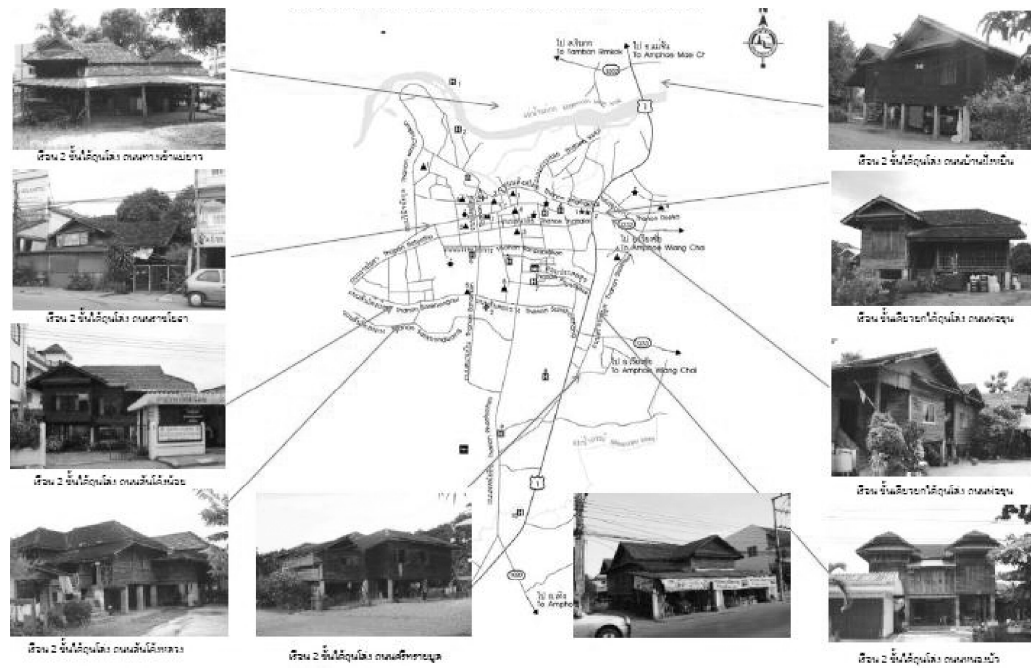
- 3) ย่านของเมืองเชียงใหม่ (Districts) ได้แก่ ชุมชนดั้งเดิม คือ ชุมชนโดยรอบตลาดเทศบาล ชุมชนสันโค้งน้อย และชุมชนคอยทอง
- 4) จุดศูนย์กลางของเมืองเชียงใหม่ (Nodes) คือ สวนตุ่งและโคม แหล่งกิจกรรมของชุมชนในสวนสาธารณะ เวลากลางวัน และในทุกคืนวันเสาร์เป็นถนนคนเดินภาคเจียงฮายรำลึก
- 5) จุดสังเกตของเมืองเชียงใหม่ (Landmarks) คือ อนุสาวรีย์พ่อขุนเม็งรายมหาราชบริเวณห้าแยกทางหลวงแผ่นดินหมายเลข 1 โดยเป็นจุดหมายตาที่พบเห็นได้ง่ายและเป็นสถานที่ที่มีคุณค่าทางจิตใจของคนเชียงใหม่



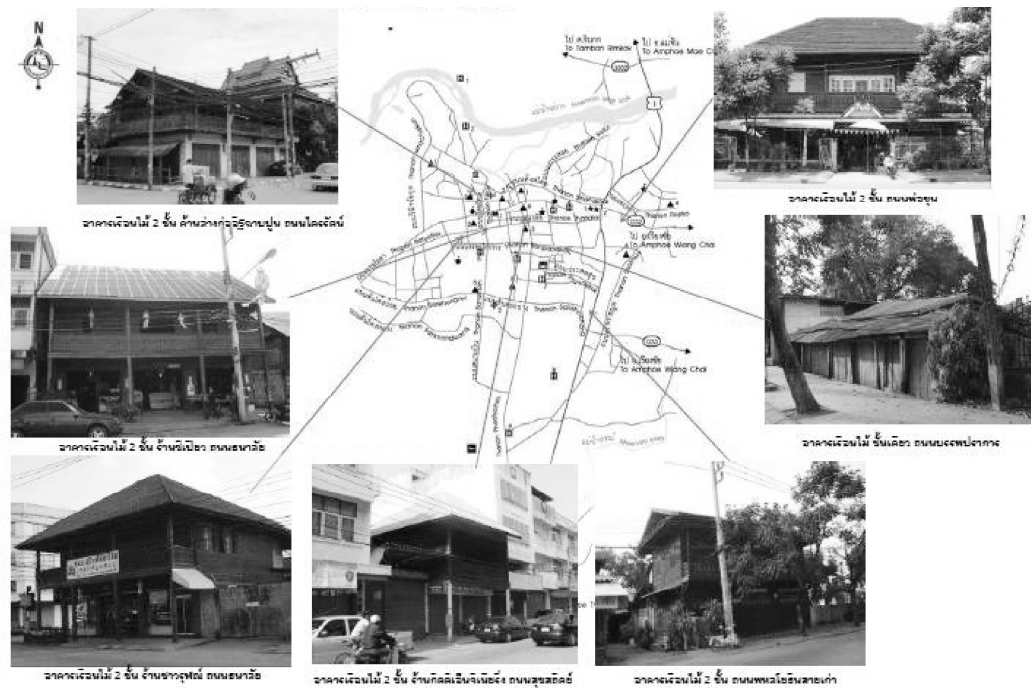
รูปภาพที่ 5 แผนที่วัฒนธรรมชุมชนเมืองเชียงใหม่เพื่อการอนุรักษ์สภาพภูมิทัศน์เมือง

มรดกทางสถาปัตยกรรมพื้นถิ่นของเมืองเชียงใหม่ประเภทที่อยู่อาศัยปรากฏไม่มากนัก โดยลักษณะดั้งเดิมเป็นอาคารไม้ทรงล้านนาจำนวน 3-4 หลัง (รูปภาพที่ 6) บางส่วนถูกรื้อทำลายและต่อเติมใหม่ บางหลังเป็นอาคารแฝด โดยมีระเบียงที่มีหลังคาต่อกัน หรือมีระเบียงยื่นออกนอกตัวอาคารทั้งด้านหน้าและด้านหลัง ซึ่งพบในเขตที่อยู่อาศัยหนาแน่นรอบเมือง เช่น บริเวณสันโค้งน้อย ถนนศรีทรายมูล และถนนราชโยธา ในบางหลังที่เจ้าของอาคารมีการต่อเติมตัดแปลงเนื่องจากมีสภาพทรุดโทรมมากทั้งภายในและภายนอก เช่น หลังคาและบันไดที่เป็นโครงสร้างไม้ บางหลังมีการก่ออิฐกันใต้ถุนอาคารเพื่อเป็นพื้นที่ห้องเก็บของ ทำให้ลดความสวยงามของสภาพอาคารพื้นถิ่นลง โดยอาคารที่ยังคงสภาพดั้งเดิมอยู่ได้เนื่องจากเจ้าของไม่มีงบประมาณในการรื้อและสร้างขึ้นใหม่ จึงยังคงอยู่เพื่อรอเวลาทุบทำลาย

รูปแบบสถาปัตยกรรมพื้นถิ่นของเมืองเชียงใหม่ตามประเภทเรือนไม้ 2 ชั้น ปรากฏหลงเหลืออยู่จำนวน 2-3 หลัง (รูปภาพที่ 7) ซึ่งเป็นอาคารพาณิชย์บริเวณย่านการค้าในถนนรัตนาลัยในเขตเมืองเก่า ส่วนอาคารราชการและศาสนสถานในเขตเมืองเก่ายังคงมีสภาพที่สมบูรณ์ เนื่องจากมีงบประมาณจากภาครัฐ โดยเฉพาะอาคารศาสนาได้รับการบูรณะให้อยู่ในสภาพเดิมเป็นส่วนใหญ่ (รูปภาพที่ 8) เช่น อาคารที่ว่าการอำเภอเมืองเชียงใหม่ ศาลากลางจังหวัดหลังเก่า บ้านพักจวนผู้ว่าฯ โรงเรียนเชียงใหม่วิทยาคม โรงเรียนสามัคคีวิทยาคม โรงเรียนบ้านสันโค้ง (รูปภาพที่ 9) ส่วนอาคารประเภทศาสนสถาน คือ วัดพระแก้ว วัดพระสิงห์ วัดกลางเวียง วัดเจ็ดยอด โบสถ์คริสตจักรเวียงเชียงใหม่ นอกจากนี้ยังปรากฏอาคารในรูปแบบสถาปัตยกรรมตะวันตกแบบโคโลเนียล คือ โรงพยาบาลโอเวอร์บรู๊ค และบ้านพักแพทย์โรงพยาบาลโอเวอร์บรู๊ค บ้านพักพนักงานยาสูบ และบ้านจอมพล ป. พิบูลสงคราม (รูปภาพที่ 10)



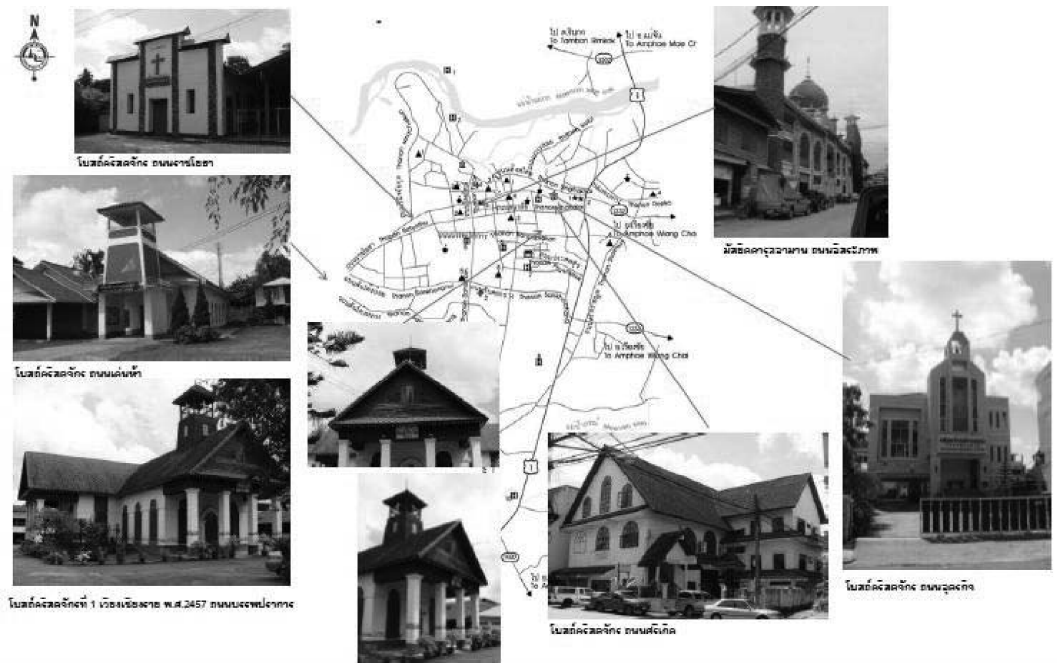
รูปภาพที่ 6 ที่ตั้งและรูปแบบสถาปัตยกรรมพื้นถิ่น ประเภทที่อยู่อาศัย



รูปภาพที่ 7 ที่ตั้งและรูปแบบสถาปัตยกรรมพื้นถิ่น ประเภทอาคารพาณิชย์



หรือทรงปั้นหยาที่มีส่วนประกอบตกแต่งตามแบบสถาปัตยกรรมพื้นถิ่น เช่น กาแล และจ้อง (ไม้แกะสลักประดับบนยอดหลังคา) หรือลวดลายตกแต่งชายคาหน้ามุข อย่างใดอย่างหนึ่ง และควบคุมความสูงอาคาร คือ ห้ามมิให้ก่อสร้างอาคารที่มีความสูงเกิน 4 ชั้น (12 เมตร) ส่วนภายในเขตโบราณสถานห้ามก่อสร้างอาคารสูงเกิน 1 ชั้น (3 เมตร) ทั้งนี้ในปัจจุบัน การออกแบบสถาปัตยกรรมพื้นถิ่นต้นแบบเพื่อการสร้างรูปแบบภูมิทัศน์ทางวัฒนธรรมของเมืองเชียงราย ตามข้อบังคับเทศบัญญัติยังไม่เห็นผลการบังคับใช้จริงจัง เนื่องจากเจ้าหน้าที่ได้ปล่อยปละละเลยให้ดำเนินการก่อสร้างอาคารที่ไม่เป็นไปตามข้อกำหนดได้ จึงเกิดอาคารรูปทรงสมัยใหม่ หรือความสูงของอาคารเกินข้อกำหนด ส่วนอาคารที่ทรงคุณค่าในเขตเมืองเก่าอยู่นอกเหนือข้อบังคับตามเทศบัญญัติและยังไม่มีมาตรการในข้อบัญญัติที่จะอนุรักษ์ โดยการห้ามทุบทำลาย รื้อ และตัดแปลงรูปทรง ระบุแต่เพียงควบคุมเฉพาะการต่อเติมความสูงที่กำหนดเท่านั้น รวมทั้งอาคารราชการและศาสนสถานยังคงไม่มีการควบคุมและบังคับใช้ตามข้อบัญญัตินี้



รูปภาพที่ 10 ที่ตั้งและรูปแบบสถาปัตยกรรมตะวันตกแบบโคโลเนียล

ดังนั้น แนวทางการออกแบบลักษณะสถาปัตยกรรมพื้นถิ่นต้นแบบ ควรมีรูปแบบตัวอย่างสถาปัตยกรรมที่เหมาะสม โดยครอบคลุมขนาด รูปทรง สัดส่วน การกำหนดสี และวัสดุ รวมทั้งกำหนดรูปทรงหลังคาและช่องแสง เพื่อให้มีรูปแบบอาคารแบบล้านนาไทยหรือพื้นเมืองภาคเหนือ เป็นตัวอย่างให้เจ้าของหรือผู้ประกอบการได้เลือกรูปแบบให้สถาปนิกออกแบบเขียนแบบตามข้อกำหนดก่อนการยื่นดำเนินการอนุญาตก่อสร้างอาคารในเขตเมืองเก่า จากการศึกษาข้อมูลเกี่ยวกับสถาปัตยกรรมพื้นถิ่น และจากการสัมภาษณ์สถาปนิกผู้เชี่ยวชาญทางสถาปัตยกรรมพื้นถิ่นล้านนาจำนวน 20 คน จึงได้สร้างรูปแบบสถาปัตยกรรมต้นแบบ 6 รูปแบบ (รูปภาพที่ 11-รูปภาพที่ 13) ตามเอกลักษณ์ทางสถาปัตยกรรมประเภทต่าง ๆ และเข้ากับสภาพแวดล้อมของเมือง นำเสนอต่อเทศบาลนครเชียงรายเพื่อใช้เป็นแนวทางตามเทศบัญญัติท้องถิ่น และเป็นทางเลือกสำหรับรายการประกอบแบบสถาปัตยกรรมเชียงรายสำหรับผู้ประสงค์จะก่อสร้างอาคารได้พิจารณา รูปแบบต่าง ๆ ในการปรับปรุงทรงอาคารตามความต้องการพื้นที่ใช้สอย ก่อนการยื่นแบบเสนอเพื่อขออนุญาตปลูกสร้างอาคารในเขตเมืองเก่าที่เป็นพื้นที่อนุรักษ์ต่อเทศบาลนครเชียงราย



ภาพที่ 1

ใช้หลังคาทรงปั้นหยาผสมจั่ว และซ้อนชั้น มีมุขหลังคาด้านหน้า มีห้อง ค้ำยัน มีหลังคาภายในลาด ตกแต่งผนังด้วยไม้ มีมุขทางเข้าชั้นเดียว



ภาพที่ 2

ใช้หลังคาทรงปั้นหยาผสมจั่ว มีห้อง ค้ำยัน มีหลังคาภายในลาด ผนังทาสี มีมุขทางเข้าสูงทรงปั้นหยา



ภาพที่ 3

ใช้หลังคาทรงปั้นหยา ไม่มีหลังคาภายในลาด ผนังทาสี มีมุขทางเข้าสูงทรงปั้นหยา



ภาพที่ 4

ใช้หลังคาทรงจั่ว มีหลังคาภายในลาด ตกแต่งผนังด้วยไม้



ภาพที่ 5

ใช้หลังคาทรงจั่ว ซ้อนชั้น มีห้อง ค้ำยัน มีหลังคาภายในลาด ตกแต่งผนังด้วยไม้



ภาพที่ 6

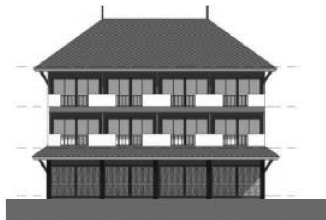
ใช้หลังคาทรงจั่ว มีหลังคาภายในลาด มีมุขทางเข้าสูงทรงจั่ว ตกแต่งผนังด้วยไม้

รูปภาพที่ 11 รูปแบบลักษณะสถาปัตยกรรมพื้นถิ่นต้นแบบ ประเภทอาคารพักอาศัย



ภาพที่ 1

หลังคาทรงปั้นหยาผสมจั่ว ซ้อนชั้นคลุมทั้งหลัง มีห้อง ค้ำยัน มีหลังคาภายในลาดชั้นล่าง ตกแต่งผนังด้วยไม้



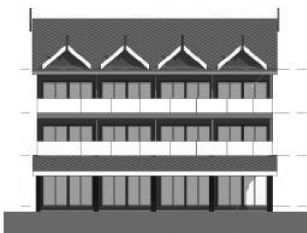
ภาพที่ 2

ใช้หลังคาทรงปั้นหยาคลุมทั้งหลัง มีห้อง ค้ำยัน มีหลังคาภายในลาดชั้นล่าง ตกแต่งผนังด้วยไม้



ภาพที่ 3

ใช้หลังคาทรงจั่ว ซ้อนชั้นคลุมทั้งหลัง มีห้อง ค้ำยัน มีหลังคาภายในลาดชั้นล่าง ตกแต่งผนังด้วยไม้



ภาพที่ 4

ใช้หลังคาทรงจั่ว คลุมทั้งหลัง มีห้อง ค้ำยัน มีมุขหลังคาทรงจั่วทุก ๆ คูหา มีหลังคาภายในลาดชั้นล่าง



ภาพที่ 5

ใช้หลังคาทรงปั้นหยาผสมจั่ว คลุมทั้งหลัง มีห้อง ค้ำยัน มีมุขหลังคาทรงจั่วทุก ๆ คูหา มีหลังคาภายในลาดชั้นล่าง



ภาพที่ 6

ใช้หลังคาภายในลาดอยู่ด้านบน มีมุขหลังคาพร้อมห้อง มีหลังคาภายในลาดชั้นล่าง ตกแต่งผนังด้วยไม้

รูปภาพที่ 12 รูปแบบลักษณะสถาปัตยกรรมพื้นถิ่นต้นแบบ ประเภทอาคารสาธารณะ



ภาพที่ 1

ใช้หลังคาทรงจั่วซ้อนชั้น มีช่อง ค้ำยัน มีหลังคาकिनลาด ตกแต่งผนังด้วยไม้



ภาพที่ 2

ใช้หลังคาทรงปั้นหยาซ้อนชั้น มีหลังคาकिनลาด ตกแต่งผนังด้วยไม้ มีมุขทางเข้าเป็นโถง 2 ชั้นคลุม เป็นทรงปั้นหยาผสมจั่ว พร้อมจั่วอง



ภาพที่ 3

ใช้หลังคาทรงปั้นหยา มีมุขหลังคาจั่วพร้อมจั่วอง ไม่มีหลังคาकिनลาด ตกแต่งผนังด้วยไม้



ภาพที่ 4

ใช้หลังคาทรงปั้นหยาผสมจั่ว และซ้อนชั้น ไม่มีหลังคาकिनลาด ตกแต่งผนังด้วยไม้



ภาพที่ 5

ใช้หลังคาทรงปั้นหยาผสมจั่ว และมีมุขหลังคาพร้อมจั่วอง มีหลังคาकिनลาด มีมุขหลังคาด้านข้างทางเข้า ตกแต่งผนังด้วยไม้



ภาพที่ 6

ใช้หลังคาแยกเป็นหลัง ๆ ทรงปั้นหยาผสมจั่วพร้อมจั่วอง

รูปภาพที่ 13 รูปแบบลักษณะสถาปัตยกรรมพื้นถิ่นต้นแบบ ประเภทอาคารราชการ

บทสรุป

การจัดการภูมิทัศน์วัฒนธรรมเพื่อการอนุรักษ์สภาพแวดล้อมของเมืองเชียงราย มุ่งเน้นให้เกิดแนวทางการจัดการเมืองที่เกิดประโยชน์สูงสุด โดยส่งผลกระทบต่อสภาพแวดล้อมน้อยที่สุดนั้น การออกแบบสถาปัตยกรรมของเมืองที่เกิดจากการสรรค์สร้าง ควรเคารพต่อมรดกทางวัฒนธรรมและภูมิทัศน์วัฒนธรรมที่มีอยู่ดั้งเดิมในพื้นที่นั้น ๆ ตั้งแต่องค์ประกอบทางกายภาพจนถึงที่ว่างและคติสัญลักษณ์ทางสถาปัตยกรรม ซึ่งเชื่อมโยงบริบททางสังคมวิทยาของชุมชนล้านนาที่มีต่อสถาปัตยกรรม นำไปสู่การสร้างความคิดของวัฒนธรรมท้องถิ่นชุมชนที่สำคัญที่ค้ำึงถึงประชาชนในเมืองเป็นหลัก ทั้งนี้ การอนุรักษ์สภาพแวดล้อมทางวัฒนธรรมของชุมชน โดยการวางแผนระบบการอนุรักษ์เมือง ประกอบด้วย การศึกษาพื้นที่ตามกระบวนการวิเคราะห์สภาพภูมิทัศน์เมือง การค้นหาความสำคัญของพื้นที่ที่มีต่อชุมชน การศึกษาคุณค่าของพื้นที่เพื่อแปลความหมายแสดงให้สังคมรับรู้ การกำหนดขอบเขตพื้นที่สงวนรักษาและพื้นที่พัฒนา และการกำหนดกลยุทธ์ในการอนุรักษ์พื้นที่ ส่วนการพัฒนาสภาพภูมิทัศน์เมืองโดยการออกแบบที่ค้ำึงถึงคุณค่าและความสำคัญของวัฒนธรรมดั้งเดิมให้คงอยู่และยั่งยืน ควรเคารพสภาพแวดล้อมทางธรรมชาติและวัฒนธรรมของสังคม รวมทั้งการสร้างการมีส่วนร่วมของชุมชนในเมืองให้เกิดความรู้สึกเป็นเจ้าของภูมิทัศน์วัฒนธรรม อีกทั้งหน่วยงานของรัฐและท้องถิ่นควรมีส่วนในการใช้งบประมาณเพื่อการพัฒนาและปรับปรุงสภาพแวดล้อมทางวัฒนธรรมของชุมชน ให้สอดคล้องและเหมาะสมกับการอนุรักษ์สภาพแวดล้อมของเมือง และปกป้องรักษามรดกทางสถาปัตยกรรมในเขตเมืองเก่าเชียงราย

ทั้งนี้ รูปแบบการอนุรักษ์มรดกทางสถาปัตยกรรมและสภาพแวดล้อมชุมชนที่สอดคล้องกับสภาพแวดล้อมทางธรรมชาติและสภาพแวดล้อมทางวัฒนธรรมทั้งในเชิงสุนทรียภาพและประโยชน์ใช้สอย ควรค้ำึงถึงความสัมพันธ์ของการมีส่วนร่วมชุมชนและเพิ่มมูลค่าของเมืองเก่าทางประวัติศาสตร์ด้วยการท่องเที่ยวเชิงวัฒนธรรม รวมทั้งสร้างการรับรู้ การร่วมคิดร่วมทำ เพื่อหาแนวทางการอนุรักษ์ภูมิทัศน์ทางวัฒนธรรมของชุมชนและรักษาวิถีชีวิตของชุมชนเมืองให้คงอยู่อย่างยั่งยืน ในขณะที่ต้องค้ำึงถึงผลกระทบทางสภาพแวดล้อม เช่น การออกแบบสถาปัตยกรรมหรือสิ่งปลูกสร้างที่อาจก่อให้เกิดมลพิษในพื้นที่อนุรักษ์ ทั้งนี้ เพื่อให้การอนุรักษ์สภาพแวดล้อมของชุมชนและการพัฒนาภูมิทัศน์วัฒนธรรม ยังคงสามารถรักษาคุณค่าและความสำคัญของภูมิทัศน์วัฒนธรรมให้คงอยู่อย่างยั่งยืน เพื่อให้สอดคล้องกับสภาพแวดล้อมทางธรรมชาติและลักษณะทางวัฒนธรรมของสังคมในปัจจุบัน

เอกสารอ้างอิง

ภาษาไทย

- กฎกระทรวงให้ใช้บังคับผังเมืองรวมจังหวัดเชียงราย พ.ศ. 2556. ราชกิจจานุเบกษา 130 (ตอนที่ 56ก): 13-20.
- กฤษ เพิ่มทันจิตร์. 2536. ทฤษฎีและแนวความคิดเกี่ยวกับกระบวนการเกิดเมือง. กรุงเทพมหานคร: โรงพิมพ์ศรีเอทีพี พลับปลิงซิง.
- เกรียงไกร เกิดศิริ. 2551. ชุมชนกับภูมิทัศน์วัฒนธรรม. กรุงเทพมหานคร : สำนักพิมพ์อุษาคเนย์.
- บุญช่วย ศรีสวัสดิ์. 2547. 30 ชาติในเชียงราย. กรุงเทพมหานคร: สำนักพิมพ์สยาม.
- วิวัฒน์ เตมียพันธ์. 2540. การอนุรักษ์สถาปัตยกรรมและชุมชน. ใน เอกสารประกอบการสัมมนาทางวิชาการ เนื่องในวาระครบรอบสถาปนา 80 ปี จุฬาลงกรณ์มหาวิทยาลัย. ภาควิชาสถาปัตยกรรมศาสตร์ คณะสถาปัตยกรรมศาสตร์ จุฬาลงกรณ์มหาวิทยาลัย.
- ศรีศักร วัลลิโภดม. 2525. โบราณคดีไทยในทศวรรษที่ผ่านมา. กรุงเทพมหานคร : เมืองโบราณ.
- สถาบันวิจัยสังคม มหาวิทยาลัยเชียงใหม่. 2529. อนุสรณ์การสมโภชเมืองเชียงราย 725 ปี. เชียงใหม่: โรงพิมพ์เชียงใหม่สหนวิกิจ.
- สันติชาติ ชัยภมรฤทธิ. 2553. การพัฒนาถนนรายให้เป็นที่ท่องเที่ยวเชิงวัฒนธรรมในเมืองเชียงราย. คณะสถาปัตยกรรมศาสตร์ มหาวิทยาลัยเชียงใหม่.
- สุเมธ ชุมสาย ณ อยุธยา และบริษัท SJA3D. 2545. โครงการฟื้นฟูเอกลักษณ์สถาปัตยกรรมพื้นถิ่นล้านนาจังหวัดเชียงราย. รายงานฉบับสมบูรณ์ เสนอต่อเทศบาลนครเชียงราย.
- อรศิริ ปาณินท์. 2543. ปัญญาสร้างสรรค์ในเรือนพื้นถิ่นอุษาคเนย์. คณะสถาปัตยกรรมศาสตร์ มหาวิทยาลัยศิลปากร.
- อนุวิทย์ เจริญศุกกุล และวิวัฒน์ เตมียพันธ์. 2521. เรือนล้านนาไทยและประเพณีการปลูกเรือน. กรุงเทพมหานคร : โรงพิมพ์อักษรสัมพันธ์.

ภาษาอังกฤษ

- Cullen, G. 1961. *The Concise Townscape*. New York: Van Nostrand Reinhold.
- Haber, W. 1995. *Concept, origin and Meaning of Landscape*. New York: UNESCO.
- Lynch, K. 1977. *The image of the city*. Cambridge: The MIT Press.
- Williams, S.H. 1954. Urban aesthetics. *Town Planning Review* 25: 95-113.